

永州市政府采购文件

采购项目名称：江华智慧交通指挥系统建设项目
采购人：江华瑶族自治县公安局交通警察大队
采购方式：公开招标
采购代理机构：湖南正立项目管理有限公司
委托代理编号：HNZLCG-2024-040
代理费收取方式：采购人支付代理费（按固定费用收取）
代理费支付标准：固定金额33,000元
专家评审费收取方式：专家评审费由采购人支付
采购计划编号：永江财采计[2024]0067号
采购项目预算：3,200,000元
是否进行资格预审：否
需求编制时间：2025-01-10

采购人签章：
江华瑶族自治县公安局交通警察
大队

需求编制人签章：
唐安波

编制依据

《中华人民共和国政府采购法》（中华人民共和国国家主席令第14号修改）
《中华人民共和国政府采购法实施条例》（中华人民共和国国务院令第658号）
《政府采购非招标采购方式管理办法》（财政部令第74号）
《政府采购货物和服务招标投标管理办法》（财政部令第87号）
《政府采购框架协议采购方式管理暂行办法》（财政部令第110号）
财政部关于印发《政府采购需求管理办法》的通知（财库〔2021〕22号）
财政部、国家发展和改革委员会关于印发《节能产品政府采购实施意见》的通知（财库〔2004〕185号）
财政部、国家环保总局联合印发《关于环境标志产品政府采购实施的意见》（财库〔2006〕90号）
财政部关于印发《政府采购进口产品管理办法》的通知（财库〔2007〕119号）
财政部、工业和信息化部关于印发《政府采购促进中小企业发展管理办法》的通知（财库〔2020〕46号）
关于进一步加大政府采购支持中小企业力度的通知（财库〔2022〕19号）
湖南省财政厅湖南省司法厅关于政府采购支持监狱企业发展的有关通知
财政部关于《推进和完善服务项目政府采购有关问题》的通知（财库〔2014〕37号）
国务院办公厅关于政府向社会力量购买服务的指导意见（国办发〔2013〕96号）
湖南省财政厅关于印发《湖南省政府采购非招标采购方式管理办法实施细则》的通知（湘财购〔2014〕15号）
其他政府采购法律法规及政策

编制基本要求

采购人在招标公告、采购需求和评审标准中不得按以下不合理的条件对供应商实行差别待遇或者歧视待遇：

- （一）就同一采购项目向供应商提供有差别的项目信息；
- （二）设定的资格、技术、商务条件与采购项目的具体特点和实际需要不相适应或者与合同履行无关；
- （三）采购需求中的技术、服务等要求指向特定供应商、特定产品；
- （四）以特定行政区域或者特定行业的业绩、奖项作为加分条件或者中标、成交条件；
- （五）对供应商采取不同的资格审查或者评审标准；
- （六）限定或者指定特定的专利、商标、品牌或者供应商；
- （七）非法限定供应商的所有制形式、组织形式或者所在地；
- （八）以其他不合理条件限制或者排斥潜在供应商。

采购人应对采购标的的市场技术或服务水平、供应、价格等情况进行市场调查，根据调查情况科学、合理确定采购需求和价格测算。

采购需求应符合国家相关法律法规和政府采购政策的规定。

采购人根据价格测算情况，可以在采购预算额度内设定最高限价，但不得设定最低限价。

采购人根据编制依据和基本要求提出采购需求，采购需求中应落实节约能源、保护环境、扶持不发达地区和少数民族地区、促进中小企业发展等政府采购政策。

采购人应就采购公告、采购需求和评分标准自行组织征询专家意见（本系统、本单位人员不得作为专家参与征询意见）。

采购需求的内容应当完整、明确，主要包括：

（一）采购需求明细包括：货物或服务名称、技术规格和技术参数、产地类型（国产或进口）、是否接受进口产品、是否为采购节能环保产品、是否为核心产品（必要时需设置同品牌淘汰策略）、技术标准或服务标准、数量、单价（元）、小计（元）、总合计（元）等。

- （二）采购标的执行的国家相关标准、行业标准、地方标准或者其他标准、规范；
- （三）采购标的所要实现的功能或目标，以及需落实的政府采购政策；
- （四）采购标的需满足的质量、安全、节能环保、技术规格、服务标准等性能要求；
- （五）采购标的的物理特性，如尺寸、颜色、标志等要求；
- （六）采购标的的数量、采购项目交付或执行的时间和地点，以及售后服务要求；
- （七）采购标的的验收标准；
- （八）采购标的的其他技术、服务等要求。

第一章 项目分包

项目简述(本项目不专门面向中小企业采购):

本项目的供应商来源为公告邀请

编号	包名	采购金额(元)	评审方法
1	第一包	2,980,818	综合评分法

招标文件获取方式、时间:

获取时间: 详见采购公告

获取方式: 下载投标工具, 安装后联网获取

项目对应的采购意向

意向项目名	涉及的预算金额(元)	采购内容概况	预期采购时间
江华智慧交通指挥系统建设项目	3,876,200	对原有的35处信号灯进行智能化改造, 加装雷视融合微波检测器和交通数据分析仪; 更新20个抓拍单元; 建设一个智慧交通指挥管控平台; 建设一支无人机的空中交通管理小分队。	2024-11

第二章 项目采购需求

包名：第一包 采购金额：2,980,818元

包概述：江华智慧交通指挥系统建设项目				
评标方法：综合评分法	采购文件费：0元	资格合格最少供应商数：3个	是否接受联合体：否	是否完全面向中小企业：否
是否接受进口产品：否	资格预审后的合格供应商进入下一阶段投标/响应的数量限定：不进行资格预审	期望成交供应商数：1个	投标有效期：90个自然日	合同履约保证金：无
合同内容是否可变：是	需求是否可变：否	供应商二次报价的时长限制：供应商不需要二次报价		
本包所属行业：软件和信息技术服务业			本包类型：货物类	
是否设置了核心产品：是	核心产品同品牌供应商的确定中标/成交候选人规则：综合评分法的采购项目，提供相同品牌产品且通过资格审查、符合性审查的不同投标人参加同一合同项下投标的，按一家投标人计算，评审后得分最高的同品牌投标人获得中标人推荐资格；评审得分相同的，采取随机抽取方式确定，其他同品牌投标人不作为中标候选人。			
特殊情况下确定成交/中标供应商的约定：本包在评审过程中，若发现中标/成交候选供应商存在得分相同且报价相同的，约定由评委组长采取随机抽取方式来确定最终中标/成交供应商。				
本包基本资格要求		本包基本资格证明材料上传要求		
<p>1. 具有独立承担民事责任的能力。</p> <p>2. 参加政府采购前三年内，在经营活动中无重大违法记录，有依法缴纳税收和社会保障资金的良好记录，具有良好的商业信誉和健全的财务会计制度，具有履行合同所必需的设备和专业能力。</p> <p>3. 供应商不得为信用中国网站（www.creditchina.gov.cn）中列入失信被执行人和重大税收违法案件当事人名单的供应商，不得为中国政府采购网（www.ccgp.gov.cn）政府采购严重违法失信行为记录名单中被财政部门禁止参加政府采购活动的供应商（处罚决定规定的时间内）。</p> <p>4. 法律、行政法规规定的其他条件。</p> <p>5. 参加开标的是法定代表人（单位负责人）本人，需上传法定代表人（单位负责人）身份证复印件，若不是法定代表人（单位负责人）本人，需提供授权委托书。</p>		<p>1. 提供三证合一或五证合一的营业执照扫描件（加盖供应商公章）和法定代表人（单位负责人）身份证复印件（加盖供应商公章）的扫描件，若投标人是自然人的，提供身份证扫描件。具体见下述： （1）投标人为企业的，应提交营业执照或法人登记证书的复印件； （2）投标人为非法人组织的，应提交依法登记证书复印件； （3）投标人为个体工商户的，应提交个体工商户营业执照复印件； （4）投标人为自然人的，应提交自然人的身份证明复印件。</p> <p>2. 投标人提供湖南省政府采购供应商资格承诺函（下载投标工具后获取），须加盖供应商公章（可在模板中填写好后打印出来加盖公章，再拍照或扫描成图片上传）。</p> <p>3. 供应商无需上传证明材料，由评委在www.creditchina.gov.cn和www.ccgp.gov.cn现场联网查验。</p> <p>4. 提供承诺函，承诺：投标供应商与采购人或采购代理机构不存在隶属关系或者其他利害关系；投标供应商与参加本项目的其他供应商不存在控股、关联关系，或者与其他供应商法定代表人（或者负责人）为同一人；投标供应商未为本项目前期准备提供设计或咨询服务。下载模板填写上传（模板下载投标工具安装后可见），须加盖供应商公章。</p> <p>5. 下载投标工具后获取，须加盖供应商公章，可在模板中填写好后打印出来加盖公章，再拍照或扫描成图片上传。</p>		

以上所有要求提供的资格证明材料，供应商均需在电子投标工具的指定位置上传，不按指定位置上传的，将被视为无效投标。

本包货物类需求

货物类需求特别约定：实质性参数用★标注，重要参数用▲标注，一般参数和不区分类型参数用文字标注。

货物序号	货物名(货物标的)	是否为核心产品	是否强制采购节能产品	是否接受进口产品	单位	单价(元)	数量	小计(元)
1	城区及乡镇29个路口红绿灯智能化改造-联网信号中控机(A02370200-交通管理设备)	否	否	否	台	12,960	14	181,440
		本货物共设置了1条参数。 其中：一般参数：1条。						
		参数序号	参数类型	参数名	参数值			
		1	一般参数	联网信号中控机	不含机柜 1、符合GB 25280-2016《道路交通信号控制机》标准要求。 2、通讯接口：具有1个RS232通讯接口和1个10/100 Base-TEthernet以太网接口(RJ-45)通讯接口。 3、故障监控功能：当出现绿冲突、某信号组所有红灯均熄灭或信号灯组红灯、绿灯同时点亮时，信号机能自动切断信号输出通道，立即转入黄闪控制方式；信号机能对所有运行期间发生的故障信息以代码或文本形式进行存储记录，所存储的信息能在信号机或与信号机相连的外部设备上显示、查阅。 4、信息存贮和读取功能：信号机具备识别码、信号机型号等信息的存贮和读取功能。 5、具备多时段定时功能，能够设置至少10个时段的定时控制功能。可设置10种以上控制方案。 6、具备单点优化控制功能，能够根据采集的交通流量信息，调整绿灯、红灯时间。 7、具备感应控制功能，应能提供至少8个车辆检测器接口，应能设置最小绿灯时间、最大绿灯时间，应能根据检测器的信号自动延长绿灯时间，直至达到最大绿灯时间。 8、符合公安部所属检测机构的电源电压适应性试验、高温高电压试验、低温低电压试验、低温启动试验、雨淋试验等检测要求。			
2	城区及乡镇29个路口红绿灯智能化改造-联网信号机(A02370200-交通管理设备)	否	否	否	台	14,886	15	223,290
		本货物共设置了10条参数。 其中：重要参数：2条；一般参数：8条。						
		参数序号	参数类型	参数名	参数值			
		1	一般参数	联网信号机	含机柜与配套电器设备、开关 1、符合GB 25280-2016《道路交通信号控制机》标准要求。			
		2	一般参数	联网信号机	2、通讯接口：具有1个RS232通讯接口和1个10/100 Base-TEthernet以太网接口(RJ-45)通讯接口。			
		3	一般参数	联网信号机	3、故障监控功能：当出现绿冲突、某信号组所有红灯均熄灭或信号灯组红灯、绿灯同时点亮时，信号机能自动切断信号输出通道，立即转入黄闪控制方式；信号机能对所有运行期间发生的故障信息以代码或文本形式进行存储记录，所存储的信息能在信号机或与信号机相连的外部设备上显示、查阅。			
		4	一般参数	联网信号机	4、信息存贮和读取功能：信号机具备识别码、信号机型号等信息的存贮和读取功能。			
		5	一般参数	联网信号机	5、具备多时段定时功能，能够设置至少10个时段的定时控制功能。可设置10种以上控制方案。			
		6	一般参数	联网信号机	6、具备单点优化控制功能，能够根据采集的交通流量信息，调整绿灯、红灯时间。			
		7	一般参数	联网信号机	7、具备感应控制功能，应能提供至少8个车辆检测器接口，应能设置最小绿灯时间、最大绿灯时间，应能根据检测器的信号自动延长绿灯时间，直至达到最大绿灯时间。			
		8	一般参数	联网信号机	8、符合公安部所属检测机构的电源电压适应性试验、高温高电压试验、低温低电压试验、低温启动试验、雨淋试验等检测要求。			
		9	▲	联网信号机	9、交通信号控制机应具备特勤车辆优先通行功能，能根据移动警务任务系统APP发出的指令，控制优先通行方向输出绿灯信号，保障特殊车辆快速放行。提供公安部权威检测机构出具的检测报告复印件加盖公章佐证。			
		10	▲	联网信号	10、支持U盘升级功能，可以通过USB接口现场升级信号机嵌入式程序，升级后，能通过信号机液			

				机	晶屏查询到信号机程序版本的更新信息；支持通过U盘导入信号机默认配置参数。提供公安部权威检测机构出具的检测报告复印件加盖公章佐证。			
货物序号	货物名(货物标的)	是否为核心产品	是否强制采购节能产品	是否接受进口产品	单位	单价(元)	数量	小计(元)
3	城区及乡镇29个路口红绿灯智能化改造-雷达检测数据优化分析仪(A02370200-交通管理设备)	否	否	否	台	2,620	29	75,980
本货物共设置了1条参数。 其中：一般参数：1条。								
		参数序号	参数类型	参数名	参数值			
		1	一般参数	雷达检测数据优化分析仪	具备3个RS232接口、2个USB接口、2个以太网口，对采集的交通数据进行数据汇总、数据清洗以及数据分析，同时将处理后的数据上传给信号机。工作电压：12V，工作温度：-40℃~70℃；			
货物序号	货物名(货物标的)	是否为核心产品	是否强制采购节能产品	是否接受进口产品	单位	单价(元)	数量	小计(元)
4	城区及乡镇29个路口红绿灯智能化改造-雷视融合微波检测器(A02370200-交通管理设备)	是	否	否	台	7,600	112	851,200
本货物共设置了8条参数。 其中：重要参数：2条；一般参数：6条。								
		参数序号	参数类型	参数名	参数值			
		1	▲	雷视融合微波检测器	1. 检测器支持进行大区域检测，纵向检测区域不少于350米，横向检测不少于8个车道，跟踪目标数不少于256个目标；提供公安部权威检测机构出具的检测报告复印件加盖公章佐证。			
		2	一般参数	雷视融合微波检测器	2. 支持通过上位机软件输出检测器检测到的交通目标ID、二维坐标(Px,Py)、纵向/横向速度(Vx,Vy)、所在车道、车辆长度等信息，具备图形化操作界面。			
		3	一般参数	雷视融合微波检测器	3. 支持通过软件按车道或检测断面对交通信息进行检测统计，包括车流量、平均速度、时间占有率、车头时距、车身时距、85%位速度。			
		4	一般参数	雷视融合微波检测器	4. 支持按信号机指令设置信号周期的起始与截止时间点，并输出信号周期内的交通参数统计数据，			
		5	▲	雷视融合微波检测器	5. 支持静态和动态排队长度检测功能，可通过上位机软件输出排队长度、队首队尾车辆位置、排队车辆数，可根据需求设置动态排队条件参数值；提供公安部权威检测机构出具的检测报告复印件加盖公章佐证。			
		6	一般参数	雷视融合微波检测器	6. 检测器视频分辨率不低于2560*1920；			
		7	一般参数	雷视融合微波检测器	7. 样机可通过软件在每个车道上设置1~9个检测断面(含正向车道和反向车道)，可根据要求设置各线圈位置、长度、宽度，并能输出线圈压占状态；			
		8	一般参数	雷视融合微波检测器	8. 数据统计周期：1~3600秒范围，可由用户自行设定；			
货物序号	货物名(货物标的)	是否为核心产品	是否强制采购节能产品	是否接受进口产品	单位	单价(元)	数量	小计(元)
5	城区及乡镇29个路口红绿灯智能化	否	否	否	套	1,000	112	112,000
本货物共设置了1条参数。 其中：一般参数：1条。								

	改造-补光灯 (A02370200- 交通管理设备)	参数 序号	参数 类型	参数名	参数值			
		1	一般 参数	补光灯	符合GA/T 1202-2022《交通技术监控成像补光装置通用技术条件》中的二级补光装置要求 补光灯在频率大于250Hz或占空比大于39%时进行自我保护, 自动熄灭; 补光装置光辐射安全性能符合GB/T 37958-2019规定的1类危险要求; 防护等级IP66;			
货物 序号	货物名(货物 标的)	是否为核心产 品	是否强制采购 节能产品	是否接受进口 产品	单位	单价(元)	数量	小计(元)
		否	否	否	套	80	112	8,960
6	城区及乡镇 29个路口红 绿灯智能化 改造-八口交 换机(A02370200- 交通管理设备)	本货物共设置了1条参数。 其中: 一般参数: 1条。						
		参数 序号	参数 类型	参数名	参数值			
		1	一般 参数	八口交换 机	八口百兆网络交换机			
货物 序号	货物名(货物 标的)	是否为核心产 品	是否强制采购 节能产品	是否接受进口 产品	单位	单价(元)	数量	小计(元)
		否	否	否	米	6	3,940	23,640
7	城区及乡镇 29个路口红 绿灯智能化 改造-电源线 (A02370200- 交通管理设备)	本货物共设置了1条参数。 其中: 一般参数: 1条。						
		参数 序号	参数 类型	参数名	参数值			
		1	一般 参数	电源线	RVV4×1.0			
货物 序号	货物名(货物 标的)	是否为核心产 品	是否强制采购 节能产品	是否接受进口 产品	单位	单价(元)	数量	小计(元)
		否	否	否	米	2	3,940	7,880
8	城区及乡镇 29个路口红 绿灯智能化 改造-网线(A02370200- 交通管理设备)	本货物共设置了1条参数。 其中: 一般参数: 1条。						
		参数 序号	参数 类型	参数名	参数值			
		1	一般 参数	网线	UPT-5(超五类网线)			
货物 序号	货物名(货物 标的)	是否为核心产 品	是否强制采购 节能产品	是否接受进口 产品	单位	单价(元)	数量	小计(元)
		否	否	否	套	7,000	5	35,000
9	城区及乡镇 29个路口红 绿灯智能化 改造-雷达检 测器安装L型 悬臂杆(A02370200- 交通管理设备)	本货物共设置了1条参数。 其中: 一般参数: 1条。						
		参数 序号	参数 类型	参数名	参数值			
		1	一般 参数	雷达检测 器安装L型 悬臂杆	雷达检测器安装L型悬臂杆(4米) 1、八方锥立杆: 6300; 2、八方锥悬臂: 4000; 3、热镀锌 喷白色; 4、含地下基础架。 5、含接地角铁。			
货物 序号	货物名(货物 标的)	是否为核心产 品	是否强制采购 节能产品	是否接受进口 产品	单位	单价(元)	数量	小计(元)

10	城区及乡镇 29个路口红 绿灯智能化 改造-光纤跳 线(A02370200- 交通管理设 备)	否	否	否	点	30	10	300
		本货物共设置了1条参数。 其中：一般参数：1条。						
		参数 序号	参数 类型	参数名	参数值			
		1	一般 参数	光纤跳线	FC-FC；3M			
货物 序号	货物名(货物 标的)	是否为核心产 品	是否强制采购 节能产品	是否接受进口 产品	单位	单价(元)	数量	小计(元)
11	城区及乡镇 29个路口红 绿灯智能化 改造-光纤熔 接盒(A02370200- 交通管理设 备)	否	否	否	点	50	10	500
		本货物共设置了1条参数。 其中：一般参数：1条。						
		参数 序号	参数 类型	参数名	参数值			
		1	一般 参数	光纤熔接 盒	两进八出			
货物 序号	货物名(货物 标的)	是否为核心产 品	是否强制采购 节能产品	是否接受进口 产品	单位	单价(元)	数量	小计(元)
12	城区及乡镇 29个路口红 绿灯智能化 改造-光纤熔 接(A02370200- 交通管理设 备)	否	否	否	点	50	10	500
		本货物共设置了1条参数。 其中：一般参数：1条。						
		参数 序号	参数 类型	参数名	参数值			
		1	一般 参数	光纤熔接	光纤熔接			
货物 序号	货物名(货物 标的)	是否为核心产 品	是否强制采购 节能产品	是否接受进口 产品	单位	单价(元)	数量	小计(元)
13	城区及乡镇 29个路口红 绿灯智能化 改造-路口机 柜(A02370200- 交通管理设 备)	否	否	否	台	2,000	1	2,000
		本货物共设置了1条参数。 其中：一般参数：1条。						
		参数 序号	参数 类型	参数名	参数值			
		1	一般 参数	路口机柜	配电设备，白芒营东塘路口增加机柜			
货物 序号	货物名(货物 标的)	是否为核心产 品	是否强制采购 节能产品	是否接受进口 产品	单位	单价(元)	数量	小计(元)
14	城区及乡镇 29个路口红 绿灯智能化 改造-电警路 口机柜底座(A02370200- 交通管理设	否	否	否	座	600	1	600
		本货物共设置了1条参数。 其中：一般参数：1条。						
		参数 序号	参数 类型	参数名	参数值			
		1	一般	电警路口	含基础架及制作，白芒营东塘路口增加机柜			

	备)		参数	机柜底座				
货物序号	货物名(货物标的)	是否为核心产品	是否强制采购节能产品	是否接受进口产品	单位	单价(元)	数量	小计(元)
15	城区及乡镇29个路口红绿灯智能化改造-接线井及制作(A02370200-交通管理设备)	否	否	否	座	500	12	6,000
		本货物共设置了1条参数。 其中：一般参数：1条。						
		参数序号	参数类型	参数名	参数值			
		1	一般参数	接线井及制作	450×600×400, 长宽深, 内粉抹平, 铸铁井盖			
货物序号	货物名(货物标的)	是否为核心产品	是否强制采购节能产品	是否接受进口产品	单位	单价(元)	数量	小计(元)
16	城区及乡镇29个路口红绿灯智能化改造-光纤(A02370200-交通管理设备)	否	否	否	米	3	400	1,200
		本货物共设置了1条参数。 其中：一般参数：1条。						
		参数序号	参数类型	参数名	参数值			
		1	一般参数	光纤	单模, 数量暂估			
货物序号	货物名(货物标的)	是否为核心产品	是否强制采购节能产品	是否接受进口产品	单位	单价(元)	数量	小计(元)
17	城区及乡镇29个路口红绿灯智能化改造-PE管(A02370200-交通管理设备)	否	否	否	m	10	400	4,000
		本货物共设置了1条参数。 其中：一般参数：1条。						
		参数序号	参数类型	参数名	参数值			
		1	一般参数	PE管	75PE			
货物序号	货物名(货物标的)	是否为核心产品	是否强制采购节能产品	是否接受进口产品	单位	单价(元)	数量	小计(元)
18	城区及乡镇29个路口红绿灯智能化改造-基础砂(A02370200-交通管理设备)	否	否	否	立方	1,000	10	10,000
		本货物共设置了1条参数。 其中：一般参数：1条。						
		参数序号	参数类型	参数名	参数值			
		1	一般参数	基础砂	C25			
货物序号	货物名(货物标的)	是否为核心产品	是否强制采购节能产品	是否接受进口产品	单位	单价(元)	数量	小计(元)
19	城区及乡镇29个路口红绿灯智能化	否	否	否	米	90	1,142	102,780
		本货物共设置了1条参数。 其中：一般参数：1条。						

	改造-人行道开挖(A02370200-交通管理设备)	参数序号	参数类型	参数名	参数值			
		1	一般参数	人行道开挖	大理石路面,管道不通时重做管道,以达到本项目合格为准,本项数量结算最高限制为1142m。			
货物序号	货物名(货物标的)	是否为核心产品	是否强制采购节能产品	是否接受进口产品	单位	单价(元)	数量	小计(元)
		否	否	否	米	200	1,203	240,600
20	城区及乡镇29个路口红绿灯智能化改造-顶管/水泥路面开挖(A02370200-交通管理设备)	本货物共设置了1条参数。 其中:一般参数:1条。						
		参数序号	参数类型	参数名	参数值			
		1	一般参数	顶管/水泥路面开挖	顶管,管道不通时重做管道,以达到本项目合格为准,本项数量结算最高限制为1203m。			
货物序号	货物名(货物标的)	是否为核心产品	是否强制采购节能产品	是否接受进口产品	单位	单价(元)	数量	小计(元)
		否	否	否	米	3	3,940	11,820
21	城区及乡镇29个路口红绿灯智能化改造-接地线(A02370200-交通管理设备)	本货物共设置了1条参数。 其中:一般参数:1条。						
		参数序号	参数类型	参数名	参数值			
		1	一般参数	接地线	BVR4,数量暂估			
货物序号	货物名(货物标的)	是否为核心产品	是否强制采购节能产品	是否接受进口产品	单位	单价(元)	数量	小计(元)
		否	否	否	路口	0	29	0
22	城区及乡镇29个路口红绿灯智能化改造-安装调试(A02370200-交通管理设备)	本货物共设置了1条参数。 其中:一般参数:1条。						
		参数序号	参数类型	参数名	参数值			
		1	一般参数	安装调试	穿线、信号机/雷达车流量检测控制优化设备安装、后台调试、运输费等			
货物序号	货物名(货物标的)	是否为核心产品	是否强制采购节能产品	是否接受进口产品	单位	单价(元)	数量	小计(元)
		否	否	否	台	14,800	10	148,000
23	城区4个路口电子警察设备新建与升级改造-环保卡口抓拍单元(A02370200-交通管理设备)	本货物共设置了11条参数。 其中:重要参数:2条;一般参数:9条。						
		参数序号	参数类型	参数名	参数值			
		1	一般参数	环保卡口抓拍单元	环保卡口抓拍单元【50mm镜头】,包含高清一体化嵌入式摄像机、电源适配器等。1.最大图像尺寸不小于4096×2160像素,视频帧率1~25fps可调;			
		2	一般	环保卡口	2.采用C/CS镜头接口,采用高清定焦镜头,焦距根据现场情况选择;			

		参数	抓拍单元	
		3 一般参数	环保卡口 抓拍单元	3. 支持H.265、H.264视频压缩标准；
		4 一般参数	环保卡口 抓拍单元	4. 支持车牌识别功能，白天晚上识别准确率不低于99%，支持新能源车牌识别功能；
		5 一般参数	环保卡口 抓拍单元	5. 支持不少于30种车型识别；
		6 一般参数	环保卡口 抓拍单元	6. 支持不少于13种车身颜色识别，包括但不限于黑、白、灰、红、绿、蓝、黄、粉、紫、棕、青、金、橙；
		7 一般参数	环保卡口 抓拍单元	7. 支持车辆子品牌识别功能，通过车头可识别不低于7000种，通过车尾可识别不低于3000种，全天识别准确率不低于99%；
		8 一般参数	环保卡口 抓拍单元	8. 支持车标识别功能，数据库中包含300种车标信息，白天和晚上的识别率均不低于99%；
		9 一般参数	环保卡口 抓拍单元	9. 支持对闯禁令的大小货车、土方车、挂车、混凝土搅拌车和大型客车进行检测抓拍，包括黄牌和蓝牌，全天捕获率不低于99%；
		10 ▲	环保卡口 抓拍单元	10. 网络直连情况下，在只输出主码流、分辨率设置为1920 × 1080、帧率设置为25fps，码率设置为1Mbps，网络协议为UDP、最短延时、智能分析关闭时，视频图像传输至客户端的延长时间小于等于70ms 提供公安部权威检测机构出具的检测报告复印件加盖公章佐证。
		11 ▲	环保卡口 抓拍单元	11. 采用双帧融合技术，设备可以采集黑白图像和彩色图像并融合显示，全天候输出彩色图像。提供公安部权威检测机构出具的检测报告复印件加盖公章佐证。

货物序号	货物名(货物标的)	是否为核心产品	是否强制采购节能产品	是否接受进口产品	单位	单价(元)	数量	小计(元)
		否	否	否	台	12,000	6	72,000

24	城区4个路口电子警察设备新建与升级改造-900万电警抓拍单元(A02370200-交通管理设备)	本货物共设置了9条参数。 其中：重要参数：1条；一般参数：8条。						
		参数序号	参数类型	参数名	参数值			
		1	一般参数	900万电警抓拍单元	900万电警抓拍单元【16mm镜头】 包含高清一体化嵌入式摄像机、电源适配器等 1. 支持P-IRIS光圈镜头；			
		2	一般参数	900万电警抓拍单元	2. 在天气晴朗无雾，白天环境光照度不低于200lx，夜晚辅助光照不高于30lx的情况下，白天准确率≥95%，夜间准确率≥90%；			
		3	一般参数	900万电警抓拍单元	3. 设备可识别10种以上车身颜色，车身颜色识别准确率≥95%；			
		4	一般参数	900万电警抓拍单元	4. 支持对驾驶员打电话识别检测功能，检出率或识别准确率≥50%；			
		5	一般参数	900万电警抓拍单元	5. 支持逆行抓拍功能，抓拍捕获率或准确率≥80%；			
		6	一般参数	900万电警抓拍单元	6. 支持闯红灯违法抓拍功能，白天捕获率≥97%，夜间捕获率≥97%；			
		7	一般参数	900万电警抓拍单元	7. 绝缘电阻在湿热条件下≥2MΩ；			
		8	一般参数	900万电警抓拍单元	8. 外壳防护等级≥IP66；			
		9	▲	900万电警抓拍单元	9. 信号灯状态检测功能检查：支持通过视频检测信号灯状态，支持接收信号机广播的信号灯状态，通过对比判断信号灯的整体运行状况，可在视频预览画面上叠加信号机异常的结果指标。提供公安部权威检测机构出具的检测报告复印件加盖公章佐证。			

货物序号	货物名(货物标的)	是否为核心产品	是否强制采购节能产品	是否接受进口产品	单位	单价(元)	数量	小计(元)
		否	否	否	套	2,400	10	24,000

25	城区4个路口 电子警察设备 新建与升级改造-多合一补光灯(A02370200-交通管理设备)	本货物共设置了1条参数。 其中：一般参数：1条。						
		参数序号	参数类型	参数名	参数值			
		1	一般参数	多合一补光灯	符合GA/T 1202-2022《交通技术监控成像补光装置通用技术条件》 补光装置光源包括LED光源（一级频闪）、气体放电光源（二级脉冲）和红外光源 采用LED光源和气灯放电两种光源，LED光源呈圆形排布，气体放电光源前置转轴叶片，支持红外和白光补光切换 支持LED频闪、LED爆闪、白光气体爆闪及红外气体爆闪四种补光方式，可通过远程控制切换 眩光阈值增量TI≤1.08% 1路RS485接口、1路气体脉冲爆闪输入接口，一路光源切换接口，1路频闪输入接口、1路LED爆闪输入接口 防护等级IP66			
货物序号	货物名(货物标的)	是否为核心产品	是否强制采购节能产品	是否接受进口产品	单位	单价(元)	数量	小计(元)
		否	否	否	套	1,000	12	12,000
26	城区4个路口 电子警察设备 新建与升级改造-环境补光灯(A02370200-交通管理设备)	本货物共设置了1条参数。 其中：一般参数：1条。						
		参数序号	参数类型	参数名	参数值			
		1	一般参数	环境补光灯	环境补光灯(LED频闪灯) 符合GA/T 1202-2022《交通技术监控成像补光装置通用技术条件》中的二级补光装置要求 补光灯在频率大于250Hz或占空比大于39%时进行自我保护，自动熄灭；补光装置光辐射安全性能符合GB/T 37958-2019规定的1类危险要求； 防护等级IP66；			
货物序号	货物名(货物标的)	是否为核心产品	是否强制采购节能产品	是否接受进口产品	单位	单价(元)	数量	小计(元)
		否	否	否	台	300	16	4,800
27	城区4个路口 电子警察设备 新建与升级改造-红灯采集器(A02370200-交通管理设备)	本货物共设置了1条参数。 其中：一般参数：1条。						
		参数序号	参数类型	参数名	参数值			
		1	一般参数	红灯采集器	支持8路AC220V信号接入；1路RS485接口；一个8位强制红灯拨码开关，用于强制对应红灯采集器通道红灯常亮；红灯采集器的工作电压12V			
货物序号	货物名(货物标的)	是否为核心产品	是否强制采购节能产品	是否接受进口产品	单位	单价(元)	数量	小计(元)
		否	否	否	台	600	16	9,600
28	城区4个路口 电子警察设备 新建与升级改造-室外设备箱(A02370200-交通管理设备)	本货物共设置了1条参数。 其中：一般参数：1条。						
		参数序号	参数类型	参数名	参数值			
		1	一般参数	室外设备箱	含温控散热装置			
货物序号	货物名(货物标的)	是否为核心产品	是否强制采购节能产品	是否接受进口产品	单位	单价(元)	数量	小计(元)
		否	否	否	台	9,800	4	39,200
29	城区4个路口 电子警察设备 新建与升级改造-终端运行机(本货物共设置了2条参数。 其中：重要参数：1条；一般参数：1条。						
		参数	参数	参数名	参数值			

	A02370200- 交通管理设备)	序号	类型					
		1	一般参数	终端运行机	嵌入式运行系统, 用于突发断电等特殊应急情况下电警图片视频等运行处理, 内置1块2T硬盘;			
		2	▲	终端运行机	设备内的录像、图片文件无法直接删除或者修改, 只能通过循环覆盖和硬盘格式化操作。提供公安部权威检测机构出具的检测报告复印件加盖公章佐证。			
货物序号	货物名(货物标的)	是否为核心产品	是否强制采购节能产品	是否接受进口产品	单位	单价(元)	数量	小计(元)
30	城区4个路口 电子警察设备 新建与升级改造- 光纤收发器(A02370200- 交通管理设备)	否	否	否	台	600	32	19,200
		本货物共设置了1条参数。 其中: 一般参数: 1条。						
		参数序号	参数类型	参数名	参数值			
		1	一般参数	光纤收发器	光纤收发器(一光一电) 1、支持1路百兆光(接口单模单纤FC光口)和1路百兆电; 2、支持存储转发; 3、电口支持全/半双工模式, MDI/MDI-X自适应功能; 4、支持冗余电源(12-48VDC)输入, 电源支持无极性; 5、IP40防护等级, 波纹式高强度金属外壳, DIN导轨式安装; 6、支持宽温工作, 工作温度范围-40~75℃			
货物序号	货物名(货物标的)	是否为核心产品	是否强制采购节能产品	是否接受进口产品	单位	单价(元)	数量	小计(元)
31	城区4个路口 电子警察设备 新建与升级改造- 电子警察L型悬臂 杆(4米)(A02370200- 交通管理设备)	否	否	否	套	7,000	12	84,000
		本货物共设置了1条参数。 其中: 一般参数: 1条。						
		参数序号	参数类型	参数名	参数值			
		1	一般参数	电子警察L型悬臂杆(4米)	1、八方锥立杆: 6300; 2、八方锥悬臂: 4000; 3、热镀锌喷白色; 4、含地下基础架。 5、含接地角铁。			
货物序号	货物名(货物标的)	是否为核心产品	是否强制采购节能产品	是否接受进口产品	单位	单价(元)	数量	小计(元)
32	城区4个路口 电子警察设备 新建与升级改造- 光纤跳线(A02370200- 交通管理设备)	否	否	否	点	30	32	960
		本货物共设置了1条参数。 其中: 一般参数: 1条。						
		参数序号	参数类型	参数名	参数值			
		1	一般参数	光纤跳线	FC-FC; 3M			
货物序号	货物名(货物标的)	是否为核心产品	是否强制采购节能产品	是否接受进口产品	单位	单价(元)	数量	小计(元)
33	城区4个路口 电子警察设备 新建与升级改造- 光纤熔接盒(A02370200- 交通管理设备)	否	否	否	点	50	32	1,600
		本货物共设置了1条参数。 其中: 一般参数: 1条。						
		参数序号	参数类型	参数名	参数值			
		1	一般参数	光纤熔接盒	两进八出			

货物序号	货物名(货物标的)	是否为核心产品	是否强制采购节能产品	是否接受进口产品	单位	单价(元)	数量	小计(元)
34	城区4个路口电子警察设备新建与升级改造-光纤熔接(A02370200-交通管理设备)	否	否	否	点	50	32	1,600
		本货物共设置了1条参数。 其中：一般参数：1条。						
		参数序号	参数类型	参数名	参数值			
		1	一般参数	光纤熔接	光纤熔接			
35	城区4个路口电子警察设备新建与升级改造-路口机柜(A02370200-交通管理设备)	否	否	否	台	2,000	4	8,000
		本货物共设置了1条参数。 其中：一般参数：1条。						
		参数序号	参数类型	参数名	参数值			
		1	一般参数	路口机柜	配电设备			
36	城区4个路口电子警察设备新建与升级改造-电警路口机柜底座(A02370200-交通管理设备)	否	否	否	座	600	4	2,400
		本货物共设置了1条参数。 其中：一般参数：1条。						
		参数序号	参数类型	参数名	参数值			
		1	一般参数	电警路口机柜底座	含基础架及制作			
37	城区4个路口电子警察设备新建与升级改造-接线井及制作(A02370200-交通管理设备)	否	否	否	座	500	28	14,000
		本货物共设置了1条参数。 其中：一般参数：1条。						
		参数序号	参数类型	参数名	参数值			
		1	一般参数	接线井及制作	450×600×400, 长宽深, 内粉抹平, 铸铁井盖			
38	城区4个路口电子警察设备新建与升级改造-	否	否	否	米	5	400	2,000
		本货物共设置了1条参数。 其中：一般参数：1条。						

	485通讯线 (A02370200-交通管理设备)	参数序号	参数类型	参数名	参数值			
		1	一般参数	485通讯线	RVVP2×0.5, 数量暂估			
货物序号	货物名(货物标的)	是否为核心产品	是否强制采购节能产品	是否接受进口产品	单位	单价(元)	数量	小计(元)
39	城区4个路口电子警察设备新建与升级改造-电警控制线 (A02370200-交通管理设备)	否	否	否	米	8	1,450	11,600
		本货物共设置了1条参数。 其中：一般参数：1条。						
		参数序号	参数类型	参数名	参数值			
		1	一般参数	电警控制线	RVV4×1.0, 数量暂估			
货物序号	货物名(货物标的)	是否为核心产品	是否强制采购节能产品	是否接受进口产品	单位	单价(元)	数量	小计(元)
40	城区4个路口电子警察设备新建与升级改造-光纤 (A02370200-交通管理设备)	否	否	否	米	3	1,850	5,550
		本货物共设置了1条参数。 其中：一般参数：1条。						
		参数序号	参数类型	参数名	参数值			
		1	一般参数	光纤	单模, 数量暂估			
货物序号	货物名(货物标的)	是否为核心产品	是否强制采购节能产品	是否接受进口产品	单位	单价(元)	数量	小计(元)
41	城区4个路口电子警察设备新建与升级改造-网线 (A02370200-交通管理设备)	否	否	否	米	3	600	1,800
		本货物共设置了1条参数。 其中：一般参数：1条。						
		参数序号	参数类型	参数名	参数值			
		1	一般参数	网线	UPT-5 (超五类网线), 数量暂估			
货物序号	货物名(货物标的)	是否为核心产品	是否强制采购节能产品	是否接受进口产品	单位	单价(元)	数量	小计(元)
42	城区4个路口电子警察设备新建与升级改造-接地线 (A02370200-交通管理设备)	否	否	否	米	3	400	1,200
		本货物共设置了1条参数。 其中：一般参数：1条。						
		参数序号	参数类型	参数名	参数值			
		1	一般参数	接地线	BVR4, 数量暂估			
货物序号	货物名(货物标的)	是否为核心产品	是否强制采购节能产品	是否接受进口产品	单位	单价(元)	数量	小计(元)
		否	否	否	m	10	400	4,000

43	城区4个路口 电子警察设备 新建与升级改造-PE管 (A02370200- 交通管理设备)	本货物共设置了1条参数。 其中：一般参数：1条。						
		参数 序号	参数 类型	参数名	参数值			
		1	一般 参数	PE管	75PE			
货物 序号	货物名(货物 标的)	是否为核心产 品	是否强制采购 节能产品	是否接受进口 产品	单位	单价(元)	数量	小计(元)
44	城区4个路口 电子警察设备 新建与升级改 造-人行道开挖 (A02370200- 交通管理设备)	否	否	否	m	90	181	16,290
		本货物共设置了1条参数。 其中：一般参数：1条。						
		参数 序号	参数 类型	参数名	参数值			
1	一般 参数	人行道开 挖	大理石路面，管道不通时重做管道，以达到本项目合格为准，本项数量结算最高限制为181m。					
货物 序号	货物名(货物 标的)	是否为核心产 品	是否强制采购 节能产品	是否接受进口 产品	单位	单价(元)	数量	小计(元)
45	城区4个路口 电子警察设备 新建与升级改 造-顶管/ 水泥路面开挖 (A02370200- 交通管理设备)	否	否	否	m	200	173	34,600
		本货物共设置了1条参数。 其中：一般参数：1条。						
		参数 序号	参数 类型	参数名	参数值			
1	一般 参数	顶管/水泥 路面开挖	顶管，管道不通时重做管道，以达到本项目合格为准，本项数量结算最高限制为173m。					
货物 序号	货物名(货物 标的)	是否为核心产 品	是否强制采购 节能产品	是否接受进口 产品	单位	单价(元)	数量	小计(元)
46	城区4个路口 电子警察设备 新建与升级改 造-基础 础(A02370200- 交通管理设备)	否	否	否	立方	1,000	19.2	19,200
		本货物共设置了1条参数。 其中：一般参数：1条。						
		参数 序号	参数 类型	参数名	参数值			
1	一般 参数	基础 础	C25					
货物 序号	货物名(货物 标的)	是否为核心产 品	是否强制采购 节能产品	是否接受进口 产品	单位	单价(元)	数量	小计(元)
47	城区4个路口 电子警察设备 新建与升级改 造-安全 围挡(A02370200- 交通管理设	否	否	否	路口	800	3	2,400
		本货物共设置了1条参数。 其中：一般参数：1条。						
		参数 序号	参数 类型	参数名	参数值			
1	一般	安全围挡	安全围挡					

	备)		参数					
货物序号	货物名(货物标的)	是否为核心产品	是否强制采购节能产品	是否接受进口产品	单位	单价(元)	数量	小计(元)
48	城区4个路口电子警察设备新建与升级改造-安装调试费(A02370200-交通管理设备)	否	否	否	路口	0	3	0
		本货物共设置了1条参数。 其中：一般参数：1条。						
		参数序号	参数类型	参数名	参数值			
		1	一般参数	安装调试费	穿线、吊装、设备安装、后台调试等			
货物序号	货物名(货物标的)	是否为核心产品	是否强制采购节能产品	是否接受进口产品	单位	单价(元)	数量	小计(元)
49	城区4个路口电子警察设备新建与升级改造-安装调试费(A02370200-交通管理设备)	否	否	否	路口	0	1	0
		本货物共设置了1条参数。 其中：一般参数：1条。						
		参数序号	参数类型	参数名	参数值			
		1	一般参数	安装调试费	穿线、设备安装、后台调试等			
货物序号	货物名(货物标的)	是否为核心产品	是否强制采购节能产品	是否接受进口产品	单位	单价(元)	数量	小计(元)
50	城区4个路口电子警察设备新建与升级改造-视频专网(A02370200-交通管理设备)	否	否	否	路口	2,600	4	10,400
		本货物共设置了1条参数。 其中：一般参数：1条。						
		参数序号	参数类型	参数名	参数值			
		1	一般参数	视频专网	移动、电信、联通视频专网			
货物序号	货物名(货物标的)	是否为核心产品	是否强制采购节能产品	是否接受进口产品	单位	单价(元)	数量	小计(元)
51	行业级无人机-单兵轻型无人机(A02370200-交通管理设备)	否	否	否	套	27,999	1	27,999
		本货物共设置了1条参数。 其中：一般参数：1条。						
		参数序号	参数类型	参数名	参数值			
		1	一般参数	单兵轻型无人机	起飞重量(无配件)≤950g,折叠后尺寸(长×宽×高)≤225×100×100mm,对角线轴距≥380mm;最大信号有效距离(无干扰、无遮挡)≥15km,最长飞行时间≥45分钟,最大可抗风速≥12m/s,全向感知系统飞行器的前、后、左、右、上、下均具备视觉或红外避障传感器,能够在探测到障碍物时在App上进行提醒,并自动减速刹车;支持一键全景功能;支持GPS+GLONASS+BEIDOU,支持单北斗模式;工作温度范围覆盖-10°C至40°C;GNSS定位悬停精度垂直≤0.5m,水平≤0.5m;最大上升速度≥6m/s,最大水平飞行速度≥15m/s,最大飞行海拔高度≥6000米,为保证数据安全,图传链路需通过AES-256技术进行加密,在自主降落过程中,无人机飞行器能够检测下方地形.当下方地形为不平整地面或水面,飞行器保持悬停,同时通过地面站软件向用户发出警示信息;具备飞行器自检功能,具备低电量自动返航功能,具备信号丢失自动返航功能,具有长焦可见光、广角可见光和红外热成像相机,广角相机CMOS1/2英寸,具备广角相机,有效像素不低于4800万,具			

					备长焦相机, 相机CMOS不低于1/2英寸像素数不低于1200万, 变焦倍数不低于56倍, 红外传感器分辨率大于640*512, 红外传感器帧率30Hz, 支持点测温和区域测温, 支持28倍数码变焦, 支持可见光与红外热成像联动变焦; 稳定系统具备三轴机械增稳云台(俯仰、横滚、平移); 航线功能支持航点、正射、倾斜、航带、仿地等多种航线作业类型; 支持在无人机拍摄的可见光视频与照片上记录拍摄时的坐标和时间; 能够接收民航客机的ADS-B广播信息, 并能过地面端软件向用户发出附近民航客机预警信息; 支持2.4G、5.8G图传; 地面站显示器应采用触摸屏, 屏幕显示分辨率≥1920*1080p; 支持4G dongle; 地面站具备Mini-HDMI视频输出接口、SD卡槽、USB接口; 支持4G图传控制; 支持挂载喊话器, 喊话器重量小于90g; 支持100W充电器; 广播距离300米, 150米照明距离; 广播拾音二合一, 最大广播距离150米, 最大拾音距离10米, 带红蓝爆闪灯; 配置: 无人机壹套、原厂增值服务壹年, 电池套装壹套, 喊话器探照灯壹个, 拾音器壹个, 4G图传模块壹个			
货物序号	货物名(货物标的)	是否为核心产品	是否强制采购节能产品	是否接受进口产品	单位	单价(元)	数量	小计(元)
52	行业级无人机-机身行业无忧基础版保险(A02370200-交通管理设备)	否	否	否	年	5,599	1	5,599
		本货物共设置了1条参数。 其中: 一般参数: 1条。						
		参数序号	参数类型	参数名	参数值			
		1	一般参数	机身行业无忧基础版保险	一年内的维修额度是27999元, 前提是需要找到残骸, 超出部分需要自行承担			
货物序号	货物名(货物标的)	是否为核心产品	是否强制采购节能产品	是否接受进口产品	单位	单价(元)	数量	小计(元)
53	行业级无人机-电池套装(A02370200-交通管理设备)	否	否	否	套	3,999	1	3,999
		本货物共设置了1条参数。 其中: 一般参数: 1条。						
		参数序号	参数类型	参数名	参数值			
		1	一般参数	电池套装	电池套装, 包含电池*3块, 充电管家*1个。			
货物序号	货物名(货物标的)	是否为核心产品	是否强制采购节能产品	是否接受进口产品	单位	单价(元)	数量	小计(元)
54	行业级无人机-喊话器负载(A02370200-交通管理设备)	否	否	否	套	6,999	1	6,999
		本货物共设置了1条参数。 其中: 一般参数: 1条。						
		参数序号	参数类型	参数名	参数值			
		1	一般参数	喊话器负载	100米70分贝, 自主研发			
货物序号	货物名(货物标的)	是否为核心产品	是否强制采购节能产品	是否接受进口产品	单位	单价(元)	数量	小计(元)
55	行业级无人机-负载(A02370200-交通管理设备)	否	否	否	个	999	1	999
		本货物共设置了1条参数。 其中: 一般参数: 1条。						
		参数序号	参数类型	参数名	参数值			
		1	一般参数	负载	配套使用(无人机喊话、拾音一体机, 带红蓝爆闪)			

货物序号	货物名(货物标的)	是否为核心产品	是否强制采购节能产品	是否接受进口产品	单位	单价(元)	数量	小计(元)
56	行业级无人机-云台探照灯负载(A02370200-交通管理设备)	否	否	否	个	7,999	1	7,999
		本货物共设置了1条参数。 其中：一般参数：1条。						
		参数序号	参数类型	参数名	参数值			
1	一般参数	云台探照灯负载	配套使用					
57	行业级无人机-增加模块+模块安装套件(A02370200-交通管理设备)	否	否	否	套	768	1	768
		本货物共设置了1条参数。 其中：一般参数：1条。						
		参数序号	参数类型	参数名	参数值			
1	一般参数	增加模块+模块安装套件	增加模块(TD-LTE 无线数据终端)+模块安装套件，(2张流量卡需要自行配备。) 供无人机和遥控器之间增加无线网络图传信号(需要自行配备2张实名认证的SIM卡)					
58	红外轻型无人机-红外轻型无人机(A02370200-交通管理设备)	否	否	否	台	49,999	1	49,999
		本货物共设置了2条参数。 其中：一般参数：2条。						
		参数序号	参数类型	参数名	参数值			
1	一般参数	红外轻型无人机	1、整机重量(含桨叶、1组电池、云台相机组件)小于等于4kg,外形尺寸(展开,包含桨叶)小于等于500mm×600mm×250mm,折叠包含桨叶小于等于400mm×250mm×200mm;支持GPS、GLONASS、BEIDOU、GALILEO四种导航系统,支持RTK高精度定位,并且在关闭RTK的情况下至少支持三模搜星;RTK模式下飞行器悬停精度满足:垂直小于等于±0.1 m水平小于等于±0.1 m;飞行速度最大上升速度大于等于6 m/s最大下降速度大于等于5 m/s最大倾斜下降速度大于等于7 m/s最大水平飞行速度大于等于23 m/s;最大飞行海拔高度大于等于7000m;最大可承受风速6级风;最大飞行时间大于等于40分钟;飞行器支持电池热替换,更换电池过程中飞行器无需重启。使用按压式机臂锁,支持机臂到位检测,能够检测机臂是否展开到位。使用一体化脚架,飞行器的前、后、上、下、左、右均具备双目视觉系统。探测到附近障碍物时,飞行器能通过地面站软件发出警示信息;距离障碍物距离较近时,飞行器能主动刹停。视觉系统的探测范围大于等于30m,飞行器具备六向红外TOF传感器。在自主降落过程中,无人机飞行器能够检测下方地形。当下方地形为不平整地面或水面,飞行器保持悬停,同时通过地面站软件向用户发出警示信息。飞行器具备双IMU(惯性测量单元)、双气压计、双指南针、双RTK冗余;飞行器配置FPV摄像头,画面分辨率大于等于1080p。支持在飞行器顶部挂载喊话器、探照灯等硬件,挂载的硬件支持通过遥控器控制。具备夜航灯,并可通过App控制夜航灯开关,提升夜间飞行的安全性。为保证数据安全,图传链路需通过AES-256技术进行加密。最大信号有效距离(无干扰、无遮挡)大于等于15km;遥控器具备内置电池,并支持外置可更换电池,内置+外置电池最大续航时间需大于等于6小时,外置电池支持热替换,并可用于对内置电池充电。能够接收民航客机的ADS-B广播信息,并能过地面端软件向用户发出附近民航客机预警信息。					
2	一般参数	红外轻型无人机	2、支持两个遥控器同时与同一台飞行器连接,且都能对飞行器、云台进行操控,控制权限可在两个遥控器之间切换。地面端软件能够实时显示飞行器的速度、高度、飞行器朝向、云台朝向等信息。地面端软件能够实时显示风速和风向;地面端软件能够实时显示飞行器前、后、左、右的障碍物地图,并能够设置避障提醒距离,当距离内有障碍物时进行语音提醒。飞行器能够记录从出厂开始的累计飞行时长、起降次数、飞行里程,并能够通过遥控器APP进行查看,可显示飞行器各模块的健康状态,并保存异常记录。支持在地图上选点,然后对航点动作和航线高度、速度等参数进行编辑,能够实现自动飞行。航点的高度可选绝对高度/相对高度,可设置不少于60000个智能航点。系统能够自动识别人、车、船,并进行框选,也可手动框选兴趣目标,并支持自动调节					

					镜头焦距保持物体在画面中的比例固定。支持用户通过云台相机进行打点定位标识功能；支持对无人机拍摄的数据进行加密，防止飞机丢失后，其他人获取到拍摄的数据；无人机支持离线模式（完全不联网），并支持自定义各种网络服务（RTK、地图、直播等）；具备精准降落功能：开启后，一键返航时会精准降落到起飞点；能通过地面端软件实时查看电池电量。电量不足时，地面站软件能提示用户执行返航。若用户在设定时间内未做选择，则飞行器将自动返航。当飞行器与遥控器失去通讯信号时，飞行器能够终止飞行任务并按照原路径自动返回航点并降落；在返航过程中，如信号恢复正常，用户可以通过遥控器取消返航。当无人机发生电量不足、超速或失速飞行、姿态角超过规定范围、定位卫星数量不足、发动机异常、通信中断等情况时，控制站应能进行声、光报警；支持通过遥控器APP实现建图航拍。支持SDK接口二次开发。容量大于等于5800mAh，能量大于等于130Wh；具有过充保护功能。当充电电压过高时，充电设备能断开充电电路；电池安装到飞行器且开启电源之后，当环境温度较低时能自动加热，使电池能够支持-20°C到50°C的工作温度；飞行器电池电芯损坏或电芯严重不平衡的情况下，地面端软件能进行提示；变焦相机：有效像素大于等于4000万，等效焦距覆盖范围包含120mm-400m；视频分辨率大于等于3840×2160@30Hz，支持MP4格式；照片分辨率大于等于8000×6000，支持jpg格式；最大变焦倍数大于等于200倍。广角相机：有效像素大于等于1200万，视频分辨率大于等于3840×2160@30Hz，支持MP4格式；照片分辨率大于等于4000×3000，支持jpg格式；镜头DFOV大于等于80°。激光测距仪测量范围大于等于1km测量精度1公里内偏差小于等于2m；红外相机：支持点测温、区域测温；最大支持20倍数字变焦；视频分辨率大于等于640×512@30Hz，支持MP4格式；照片分辨率大于等于640×512，支持红外超分辨率功能扩展分辨率到1280*1024，提升画面质量。喊话探照一体机声光二合一，仅重288克，至少达到100米有效按照距离，200米扬声距离；配备壹年原厂增值服务。配置：无人机壹套、原厂增值服务壹年，电池额外配贰组，喊话器探照灯壹个，4G图传模块壹个。			
--	--	--	--	--	--	--	--	--

货物序号	货物名(货物标的)	是否为核心产品	是否强制采购节能产品	是否接受进口产品	单位	单价(元)	数量	小计(元)
59	红外轻型无人机-电池(A02370200-交通管理设备)	否	否	否	组	4,000	2	8,000
		本货物共设置了1条参数。 其中：一般参数：1条。						
		参数序号	参数类型	参数名	参数值			
		1	一般参数	电池	飞机自带一组电池(2块)为保证防火巡查日常飞行，建议额外再增加4组(8块)			

货物序号	货物名(货物标的)	是否为核心产品	是否强制采购节能产品	是否接受进口产品	单位	单价(元)	数量	小计(元)
60	红外轻型无人机-配套(A02370200-交通管理设备)	否	否	否	套	11,999	1	11,999
		本货物共设置了1条参数。 其中：一般参数：1条。						
		参数序号	参数类型	参数名	参数值			
		1	一般参数	配套	重270克，有效探照距离100米，有效扬声距离200米，能够满足安防巡逻与道路拥堵指挥等任务场景的实战需求。可快速调用喊话器与灯光所有功能，让操作功能更加便利。			

货物序号	货物名(货物标的)	是否为核心产品	是否强制采购节能产品	是否接受进口产品	单位	单价(元)	数量	小计(元)
61	红外轻型无人机-机身行业无忧基础版保险(A02370200-交通管理设备)	否	否	否	年	9,800	1	9,800
		本货物共设置了1条参数。 其中：一般参数：1条。						
		参数序号	参数类型	参数名	参数值			
		1	一般参数	机身行业无忧基础版保险	一年内维修额度65800元，需要找到残骸，超出部分需要自行承担			

货物序号	货物名(货物标的)	是否为核心产品	是否强制采购节能产品	是否接受进口产品	单位	单价(元)	数量	小计(元)
------	-----------	---------	------------	----------	----	-------	----	-------

62	红外轻型无人机-适用于无人机上的图传增强模块(A02370200-交通管理设备)	否	否	否	套	799	1	799	
		本货物共设置了1条参数。 其中：一般参数：1条。							
		参数序号	参数类型	参数名	参数值				
		1	一般参数	适用于无人机上的图传增强模块	供无人机和遥控器之间增加无线网络图传信号（需要配备壹张实名认证的SIM卡）（选配，配上模块后可以图传10公里）				
货物序号	货物名(货物标的)	是否为核心产品	是否强制采购节能产品	是否接受进口产品	单位	单价(元)	数量	小计(元)	
63	操作台及座椅-平面操作控制台(A02370200-交通管理设备)	否	否	否	套	3,500	6	21,000	
		本货物共设置了1条参数。 其中：一般参数：1条。							
		参数序号	参数类型	参数名	参数值				
		1	一般参数	平面操作控制台	1200*1000*750mm, 钢制, 带键盘盒				
货物序号	货物名(货物标的)	是否为核心产品	是否强制采购节能产品	是否接受进口产品	单位	单价(元)	数量	小计(元)	
64	操作台及座椅-操作椅(A02370200-交通管理设备)	否	否	否	把	300	6	1,800	
		本货物共设置了1条参数。 其中：一般参数：1条。							
		参数序号	参数类型	参数名	参数值				
		1	一般参数	操作椅	椅腿镀铬, 椅面皮革为PU皮				
货物序号	货物名(货物标的)	是否为核心产品	是否强制采购节能产品	是否接受进口产品	单位	单价(元)	数量	小计(元)	
65	操作台及座椅-会议室桌椅(A02370200-交通管理设备)	否	否	否	套	12,000	1	12,000	
		本货物共设置了1条参数。 其中：一般参数：1条。							
		参数序号	参数类型	参数名	参数值				
		1	一般参数	会议室桌椅	实木等				
货物序号	货物名(货物标的)	是否为核心产品	是否强制采购节能产品	是否接受进口产品	单位	单价(元)	数量	小计(元)	
66	信号控制平台及服务器-信号控制系统平台(A02370200-交通管理设备)	否	否	否	套	5,000	1	5,000	
		本货物共设置了1条参数。 其中：一般参数：1条。							
		参数序号	参数类型	参数名	参数值				
		1	一般	信号控制	平台功能包括： 1、交通信号控制系统 2、电子地图（电子地图服务引擎，不含地图数据） 3、				

货物序号	货物名(货物标的)	是否为核心产品	是否强制采购节能产品	是否接受进口产品	单位	单价(元)	数量	小计(元)
			参数	系统平台	基础管理模块 4、后台警卫任务控制模块 5、绿波带计算模块 6、流量统计分析模块			
67	信号控制平台及服务器-平台服务器(A02370200-交通管理设备)	否	否	否	台	30,000	1	30,000
		本货物共设置了1条参数。 其中：一般参数：1条。						
		参数序号	参数类型	参数名	参数值			
		1	一般参数	平台服务器	2U单路标准机架式服务器 CPU：配置1颗 C86架构HYGON 5380处理器，通过安全评测，无断供卡脖子风险，单处理器物理核心数≥16核，主频≥2.5 GHz，末级缓存容量≥32 MB，线程数≥32线程，热设计功耗≥135 W，支持内存的最高速率≥3200 MHz，通道数≥4，位宽≥64；内存：配置64 G DDR4，16根内存插槽，最大支持扩展至1TB内存 硬盘：配置2块960G SSD硬盘；阵列卡：配置SAS_HBA卡（支持RAID 0/1/10）；PCIe扩展：最大可选支持6个PCIe扩展插槽；网口：2个千兆电口，支持选配10GbE、25GbE SFP+等多种网络接口；其他接口：配置1个千兆RJ-45管理接口，4个USB 3.0接口，2个位于机箱后部，2个位于机箱前部；1个VGA口，位于机箱后部；可选1个COM口位于机箱后部；电源：配置550W（1+1）高效铂金CRPS冗余电源			
68	信号控制平台及服务器-综合布线(A02370200-交通管理设备)	否	否	否	批	1,355	1	1,355
		本货物共设置了1条参数。 其中：一般参数：1条。						
		参数序号	参数类型	参数名	参数值			
		1	一般参数	综合布线	综合布线，系统调试费用，含服务器网线、电源线、水晶头等附件			
69	信号控制平台及服务器-集指平台安全终端(A02370200-交通管理设备)	否	否	否	台	3,500	12	42,000
		本货物共设置了1条参数。 其中：一般参数：1条。						
		参数序号	参数类型	参数名	参数值			
		1	一般参数	集指平台安全终端	通过政务及公务移动办公安全终端认证和终端增强受控安全认证，符合安全可靠5G芯片，支持量子密话，支持可信通信，5G双模SA+NSA，支持n1/n41；6.67英寸中盲孔微曲面屏幕；FHD分辨率，120Hz高刷；5000mAh，支持65W快充；定制工作生活双系统，底层数据隔离，保障数据安全，符合国家工信部《卫星定位导航授时设备单北斗测试技术规范》和公安部 TCSP 39-2024《警用北斗定位终端检测技术规范》等的检测要求。			
70	指挥中心装修(A02370200-交通管理设备)	否	否	否	m²	282,613.99	1	282,613.99
		本货物共设置了1条参数。 其中：一般参数：1条。						
		参数序号	参数类型	参数名	参数值			
		1	一般参数	指挥中心装修	指挥中心装修（详见预算清单）			

E. 14：单位工程招标控制价汇总表

工程名称：建筑工程

标段：

第 1 页 共 1 页

序号	工程内容	计费基础说明	费率%	金额	其中： 暂估价（元）
一	分部分项工程费	分部分项费用合计		24320.05	
1	直接费			23511.43	
1.1	人工费			17325.56	
1.2	材料费			1472.14	
1.2.1	其中：工程设备费/其他	（详见附录C说明第2条规定计算）			
1.3	机械费			4713.73	
2	管理费		1.93	498.34	
3	其他管理费	（详见附录C说明第2条规定计算）	0.4		
4	利润		1.2	310.01	
二	措施项目费	1+2+3		2070.3	
1	单价措施项目费	单价措施项目费合计		391.29	
1.1	直接费			378.56	
1.1.1	人工费			185.89	
1.1.2	材料费			83.47	
1.1.3	机械费			109.2	
1.2	管理费		1.93	7.86	
1.3	利润		1.2	4.89	
2	总价措施项目费	（按E. 20总价措施项目计价表计算）		39.54	
3	绿色施工安全防护措施项目费	（按E. 21绿色施工安全防护措施费计价表计算）	6.25	1639.47	
3.1	其中安全生产费	（按E. 21绿色施工安全防护措施费计价表计算）	3.29	863.01	
三	其他项目费	（按E. 23其他项目计价汇总表计算）		158.34	
四	税前造价	一+二+三		26548.69	
五	销项税额	四	9	2389.38	
单位工程建安造价		四+五		28938.07	

广联达科技股份有限公司

E. 18：分部分项工程项目清单与措施项目清单计价表

工程名称：建筑工程

标段：

第 1 页 共 4 页

序号	项目编码	项目名称	项目特征描述	计量单位	工程量	金额(元)		
						综合单价	合价	其中： 暂估价
		拆除部分					21953.01	
1	011601001001	砖砌体拆除		m ³	26.12	120.76	3154.25	
1.1	借N1-55	砌体拆除 人机配合拆除 多孔砖墙拆除	1. 拆除砌体的截面尺寸:拆除原建240厚烧结普通砖砌墙H=2700	10m ³	2.61238	797.44	2083.22	
1.2	借D1-107	人工装石碴 人工装汽车石碴		100m ³	0.26124	2573.99	672.43	
1.3	借D1-116 换	自卸汽车运石碴 运距1km以内 实际运距(km):3		100m ³	0.26124	1525.39	398.49	
2	011610002001	金属门拆除			m ²	15.44	15.15	233.92
2.1	借N1-129	门窗拆除 金属门、窗拆除 铝合金、塑钢门	1. 室内高度:3.5m 2. 门窗洞口尺寸:详见设计图	10m ²	1.5435	151.50	233.84	
3	011610002002	金属窗拆除		m ²	70.14	13.48	945.49	
3.1	借N1-130	门窗拆除 金属门、窗拆除 铝合金、塑钢窗	1. 室内高度:3.5m 2. 门窗洞口尺寸:详见设计图	10m ²	7.014	134.80	945.49	
4	011615001001	掏砌门洞		个	2	134.93	269.86	
4.1	借N1-64	砌体拆除 掏砌门洞 1砖墙 宽度≤1.2m	1. 洞尺寸:1m*2.2m, 1.2m*2.2m	个	2	134.93	269.86	
5	011615001002	掏砌门洞	1. 洞尺寸:1.8m*2.2m	个	1	147.65	147.65	
本页小计							4751.17	

注：1. 本表工程量清单项目综合的消耗量标准与E.19综合单价分析表综合的内容应相同；2. 此表用于竣工结算时无暂估价栏。

广联达科技股份有限公司

E. 18：分部分项工程项目清单与措施项目清单计价表

工程名称：建筑工程

标段：

第 2 页 共 4 页

序号	项目编码	项目名称	项目特征描述	计量单位	工程量	金额(元)		
						综合单价	合价	其中： 暂估价
5.1	借N1-65	砌体拆除 掏砌门洞 1砖墙 宽度>1.2m		个	1	147.65	147.65	
6	011605002001	立面块料拆除	1. 饰面材料种类:铲除洗手间墙面瓷砖H=2700	m ²	12.55	21.60	271.08	
6.1	借N1-151	墙面清凿 各种块料面砖		10m ²	1.2552	215.92	271.02	
7	011605001001	平面块料拆除		m ²	211.57	26.96	5703.93	
7.1	借N1-138	楼地面清凿 地面砖	1. 饰面材料种类:拆除原瓷砖地面, (含50mm厚铺砖垫层)	10m ²	21.157	119.29	2523.82	
7.2	借N1-141	楼地面清凿 素混凝土地面		10m ³	1.05785	3006.05	3179.95	
8	011605001002	平面块料拆除		m ²	5.01	102.11	511.57	
8.1	借N1-138	楼地面清凿 地面砖	1. 饰面材料种类:拆除原洗手间地面, (含沉池回填厚度300mm)	10m ²	0.501	119.29	59.76	
8.2	借N1-141	楼地面清凿 素混凝土地面		10m ³	0.1503	3006.05	451.81	
9	010103002001	余方弃置		m ³	71.65	149.55	10715.26	
9.1	借N1-177	拆除材料场内运输 楼面运出垃圾	1. 废弃物品种:建筑垃圾 2. 运距:3km内	10m ³	7.165	658.80	4720.30	
9.2	借N1-178 换	拆除材料场内运输 建筑垃圾外运 运距1000m以内 实际运距(m):3000		10m ³	7.165	836.72	5995.10	
新建部分							2367.04	
本页小计							17201.84	

注：1. 本表工程量清单项目综合的消耗量标准与E.19综合单价分析表综合的内容应相同；2. 此表用于竣工结算时无暂估价栏。

广联达科技股份有限公司

E. 18：分部分项工程项目清单与措施项目清单计价表

工程名称：建筑工程

标段：

第 3 页 共 4 页

序号	项目编码	项目名称	项目特征描述	计量单位	工程量	金额(元)			
						综合单价	合价	其中： 暂估价	
1	010401004001	多孔砖墙	1. 砖品种、规格、强度等级：新建240厚烧结多孔砖砌墙=2700 2. 砂浆强度等级、配合比：水泥砂浆M5.0	m ³	4.11	514.45	2114.39		
1.1	A4-25 换	页岩多孔砖 厚240mm 换为【水泥42.5 水泥砂浆 M5】 转现拌砂浆		10m ³	0.41141	5139.37	2114.39		
2	010503005001	过梁		m ³	0.18	490.67	88.32		
2.1	A5-101 换	现浇混凝土构件 过梁 换为【商品混凝土(碎石) C20】	1. 混凝土种类：现浇 2. 混凝土强度等级：C20	10m ³	0.01834	4815.88	88.32		
3	010607005001	砌块墙钢丝网加固		m ²	1.22	18.30	22.33		
3.1	A12-19	墙面挂钢丝网	1. 材料品种、规格：网丝直径不小于1mm的镀锌钢丝网 2. 加固方式：每侧宽度为150mm	100m ²	0.0122	1830.71	22.33		
4	010515001001	现浇构件钢筋		t	0.013	5820.77	75.67		
4.1	A5-3	普通钢筋 圆钢 直径(mm) 10	1. 钢筋种类、规格：HRB300Φ8	t	0.01325	5711.00	75.67		
5	010515001003	现浇构件钢筋		t	0.006	5681.67	34.09		
5.1	A5-3	普通钢筋 圆钢 直径(mm) 10	1. 钢筋种类、规格：HRB300Φ10	t	0.00597	5711.00	34.09		
6	010515001002	现浇构件钢筋		t	0.006	5373.33	32.24		
6.1	A5-17	普通钢筋 带肋钢筋 直径(mm) 12	1. 钢筋种类、规格：HRB400Φ12	t	0.00594	5427.45	32.24		
本页小计								2367.04	

注：1. 本表工程量清单项目综合的消耗量标准与E.19综合单价分析表综合的内容应相同；2. 此表用于竣工结算时无暂估价栏。

广联达科技股份有限公司

E. 18：分部分项工程项目清单与措施项目清单计价表

工程名称：建筑工程

标段：

第 4 页 共 4 页

序号	项目编码	项目名称	项目特征描述	计量单位	工程量	金额(元)			
						综合单价	合价	其中： 暂估价	
	A1303	单价措施费					391.29		
1	011702009001	过梁		m ²	2.43	69.95	169.98		
1.1	A19-24	现浇混凝土模板 过梁 木模板 钢支撑		100m ²	0.02435	6981.19	169.99		
2	011703001001	垂直运输		项	1	221.31	221.31		
2.1	A20-1	塔吊 建筑檐高(m以内) 100		台·天	0.12855	1721.62	221.31		
本页小计								391.29	
合 计								24711.34	

注：1. 本表工程量清单项目综合的消耗量标准与E.19综合单价分析表综合的内容应相同；2. 此表用于竣工结算时无暂估价栏。

广联达科技股份有限公司

E. 40: 人工、材料、机械汇总表

工程名称: 建筑工程

标段:

第 1 页 共 2 页

序号	编码	名称(材料、机械规格型号)	单位	数量	单价(元)	合价(元)	备注
1	H00001	人工费	元	18972.274	0.923	17511.41	人工系数:0.923;
2	01010300007	螺纹钢 HRB400 Φ12	kg	6.089	3.896	23.72	
3	01090100013	圆钢 Φ10	kg	13.515	4.25	57.44	
4	01090100013@1	圆钢 Φ10	kg	6.089	4.25	25.88	
5	01150300001	六角空心钢	kg	5.251	8.19	43.01	
6	02090300001	单层养护膜	m ²	1.703	1.1	1.87	
7	03130100019@1	低碳钢焊条 综合	kg	0.043	6.02	0.26	
8	03130600014	合金钢钻头 一字形	个	0.261	30.97	8.08	
9	03210100040	圆钉 L50~75	kg	0.037	6.5	0.24	
10	03210500023	热镀锌钢丝网 0.9mm	m ²	1.281	8.2	10.5	
11	03210700004	镀锌铁丝 Φ0.7	kg	0.126	5.35	0.67	
12	03210700013	镀锌铁丝 Φ4.0	kg	0.004	5.35	0.02	
13	04010100001	普通硅酸盐水泥(P·O) 42.5级	kg	174.225	0.43	74.92	
14	04030300001	天然细砂	m ³	0.27	190	51.3	
15	04031100003	河砂 综合	m ³	1.008	130	131.04	
16	04090100003	石灰膏	m ³	0.07	350	24.5	
17	04130400001	页岩烧结多孔砖 240×115×90	m ³	3.471	225.68	783.34	
18	05030100002	杉木锯材	m ³	0.018	1500	27	
19	13371100001	土工布	m ²	0.155	6.86	1.06	
20	14353500012	隔离剂	kg	0.244	4.51	1.1	
21	14430300015	塑料粘胶带 20mm×50m	卷	0.11	2.75	0.3	
22	17270300003	高压橡胶管 D25	m	0.784	11.06	8.67	
23	34091900024	可调托座	个·月	2.669	0.89	2.38	
24	34110100002	水	t	1.299	4.5	5.85	
25	34110100002@1	水	t	0.005	4.5	0.02	
26	34110100002@2	水	t	0.002	4.5	0.01	
27	34110200001	电	kW·h	0.069	0.75	0.05	
28	35010300002	木模板 2440×1220×15	m ²	0.601	25	15.03	
29	88010100002	钢管使用费	t·月	0.029	75	2.18	
30	88010100003	扣件使用费	个·月	5.335	0.2	1.07	
		本页小计	元			18812.92	

注: 招标控制价、投标报价、竣工结算通用表。

广联达科技股份有限公司

E. 40: 人工、材料、机械汇总表

工程名称: 建筑工程

标段:

第 2 页 共 2 页

序号	编码	名称(材料、机械规格型号)	单位	数量	单价(元)	合价(元)	备注
31	88010500001	其他材料费	元	183.46	1	183.46	
32	88010500001 ①	其他材料费	元	3.296	1	3.3	
33	80210300001	商品混凝土(碎石) C20	m ³	0.186	360	66.96	
34	J0006H	燃料动力费	元	27.399	1	27.4	
35	J10-13	内燃空气压缩机 排气量(m ³ /min) 3 小	台班	3.109	260.64	810.33	
36	J13-2	自升式塔式起重机 起重·力矩 8 00kN·m 大	天	0.129	600	77.4	
37	J1-48	手持式风动凿岩机 小	台班	5.512	12.23	67.41	
38	J3-19	汽车式起重机 提升质量(t) 8 大	台班	0.001	939.54	0.94	
39	J4-11	自卸汽车 装载质量(t) 5 中	台班	3.754	651.52	2445.81	
40	J4-13	自卸汽车 装载质量(t) 12 大	台班	0.333	1131.79	376.89	
41	J4-33	洒水车 罐容量(L) 4000 中	台班	0.015	521.02	7.82	
42	J4-5	载重汽车 装载质量(t) 6 中	台班	0.007	489.56	3.43	
43	J5-1	电动单筒快速卷扬机 牵引力(kN) 5 小	台班	5.732	172.09	986.42	
44	J6-14	干混砂浆罐式搅拌机 200(L) 小	台班	0.078	223.95	17.47	
45	J7-1①	钢筋调直机 直径(mm) 14 小	台班	0.004	43.11	0.17	
46	J7-12	木工圆锯机 直径(mm) 500 小	台班	0.016	28.49	0.46	
47	J7-2①	钢筋切断机 直径(mm) 40 小	台班	0.003	47.79	0.14	
48	J7-3	钢筋弯曲机 直径(mm) 40 小	台班	0.013	29.24	0.38	
49	J9-11	直流弧焊机 容量(kV·A) 32 小	台班	0.003	101.82	0.31	
50	J9-14	点焊机 容量(kV·A) 75 小	台班	0.002	153.13	0.31	
51	J9-17	对焊机 容量(kV·A) 10 小	台班	0.001	30.91	0.03	
		本页小计	元			5076.84	
		合计	元			23889.76	

注: 招标控制价、投标报价、竣工结算通用表。

广联达科技股份有限公司

E. 18：分部分项工程项目清单与措施项目清单计价表

工程名称：装饰工程

标段：

第 1 页 共 9 页

序号	项目编码	项目名称	项目特征描述	计量单位	工程量	金额（元）			
						综合单价	合价	其中： 暂估价	
		门窗工程					34352.79		
1	010802003001	乙级防火门FM乙1022	1. 门代号及洞口尺寸:FM乙1022 2. 门框、扇材质:乙级防火门	樘	1	990.00	990.00		
1.1	XSYMFA_003	乙级防火门FM乙1022		樘	1	990.00	990.00		
2	010802003002	乙级防火门FM乙1822	1. 门代号及洞口尺寸:FM乙1822 2. 门框、扇材质:乙级防火门	樘	1	1782.00	1782.00		
2.1	XSYMFA_004	乙级防火门FM乙1822		樘	1	1782.00	1782.00		
3	010802003003	乙级防火门FM乙0821	1. 门代号及洞口尺寸:FM乙0821 2. 门框、扇材质:乙级防火门	樘	1	756.00	756.00		
3.1	XSYMFA_005	乙级防火门FM乙0821		樘	1	756.00	756.00		
4	010802004001	定制木转印防盗门	1. 门代号及洞口尺寸:1800*2600 2. 门框、扇材质:定制木转印防盗门	樘	1	2674.29	2674.29		
4.1	XSYMFA_001	定制木转印防盗门		樘	1	2674.29	2674.29		
5	010807001001	普通窗	1. 窗代号及洞口尺寸:900*2100, 1700*2100, 3000*2100, 4900*2100 2. 框、扇材质:2.0厚铝合金框 3. 玻璃品种、厚度:6+12A+6双层中空玻璃平开窗	m2	80.43	350.00	28150.50		
本页小计								34352.79	

注：1. 本表工程量清单项目综合的消耗量标准与E. 19综合单价分析表综合的内容应相同；2. 此表用于竣工结算时无暂估价栏。

广联达科技股份有限公司

E. 18：分部分项工程项目清单与措施项目清单计价表

工程名称：装饰工程

标段：

第 1 页 共 9 页

序号	项目编码	项目名称	项目特征描述	计量单位	工程量	金额（元）			
						综合单价	合价	其中： 暂估价	
		门窗工程					34352.79		
1	010802003001	乙级防火门FM乙1022	1. 门代号及洞口尺寸:FM乙1022 2. 门框、扇材质:乙级防火门	樘	1	990.00	990.00		
1.1	XSYMFA_003	乙级防火门FM乙1022		樘	1	990.00	990.00		
2	010802003002	乙级防火门FM乙1822	1. 门代号及洞口尺寸:FM乙1822 2. 门框、扇材质:乙级防火门	樘	1	1782.00	1782.00		
2.1	XSYMFA_004	乙级防火门FM乙1822		樘	1	1782.00	1782.00		
3	010802003003	乙级防火门FM乙0821	1. 门代号及洞口尺寸:FM乙0821 2. 门框、扇材质:乙级防火门	樘	1	756.00	756.00		
3.1	XSYMFA_005	乙级防火门FM乙0821		樘	1	756.00	756.00		
4	010802004001	定制木转印防盗门	1. 门代号及洞口尺寸:1800*2600 2. 门框、扇材质:定制木转印防盗门	樘	1	2674.29	2674.29		
4.1	XSYMFA_001	定制木转印防盗门		樘	1	2674.29	2674.29		
5	010807001001	普通窗	1. 窗代号及洞口尺寸:900*2100, 1700*2100, 3000*2100, 4900*2100 2. 框、扇材质:2.0厚铝合金框 3. 玻璃品种、厚度:6+12A+6双层中空玻璃平开窗	m2	80.43	350.00	28150.50		
本页小计								34352.79	

注：1. 本表工程量清单项目综合的消耗量标准与E. 19综合单价分析表综合的内容应相同；2. 此表用于竣工结算时无暂估价栏。

广联达科技股份有限公司

E. 18：分部分项工程项目清单与措施项目清单计价表

工程名称：装饰工程

标段：

第 2 页 共 9 页

序号	项目编码	项目名称	项目特征描述	计量单位	工程量	金额(元)			
						综合单价	合价	其中： 暂估价	
5.1	XSYMFA_006	普通窗		m2	80.43	350.00	28150.50		
		铝合金隔断					15506.82		
1	010802001002	玻璃门M1022	1. 门代号及洞口尺寸:M1022 2. 玻璃品种、厚度:高隔间配套铝合金框玻璃门	樘	1	770.00	770.00		
1.1	XSYMFA_007	玻璃门M1022		樘	1	770.00	770.00		
2	010802001003	玻璃门M1822	1. 门代号及洞口尺寸:M1822 2. 玻璃品种、厚度:高隔间配套铝合金框玻璃门	樘	1	1386.00	1386.00		
2.1	XSYMFA_008	玻璃门M1822		樘	1	1386.00	1386.00		
3	010807003001	PVC百叶窗	1. 框、扇材质:铝合金隔断内PVC百叶窗	m2	25.74	106.24	2734.62		
3.1	XSYMFA_010	PVC百叶窗		m2	25.7411	106.24	2734.73		
4	011210003001	玻璃隔断	1. 边框材料种类、规格:铝合金 2. 玻璃品种、规格、颜色:8mm厚钢化玻璃	m2	35	303.32	10616.20		
4.1	A12-195	铝合金玻璃隔断		100m2	0.34997	30335.07	10616.36		
		天棚吊顶					47822.58		
本页小计								15506.82	

注：1. 本表工程量清单项目综合的消耗量标准与E.19综合单价分析表综合的内容应相同；2. 此表用于竣工结算时无暂估价栏。

广联达科技股份有限公司

E. 18：分部分项工程项目清单与措施项目清单计价表

工程名称：装饰工程

标段：

第 3 页 共 9 页

序号	项目编码	项目名称	项目特征描述	计量单位	工程量	金额(元)			
						综合单价	合价	其中： 暂估价	
1	010810002001	木窗帘盒		m	25.05	62.34	1561.62		
1.1	A14-47	窗帘盒 大芯板	1. 窗帘盒材质、规格:15MM厚阻燃夹板 2. 防护材料种类:3x4木龙骨涂刷防火涂料	100m	0.25053	5910.96	1480.87		
1.2	A15-29	刷防火漆二遍 木材面		100m2	0.03758	2149.57	80.78		
2	011301001001	天棚抹灰		m2	233.17	75.76	17664.96		
2.1	A13-1 换	混凝土天棚 水泥砂浆 现浇 换为【 混合砂浆 1:0.5:3 】	1. 抹灰厚度、材料种类:5厚1:0.5:3水泥石灰砂浆 2. 防水涂:2厚聚合物水泥防水涂料(111型)	100m2	2.33171	3075.20	7170.47		
2.2	A8-27 换	聚合物水泥基防水涂料(1型) 1.5mm厚 机械喷涂 实际厚度(mm):2		100m2	2.33171	4501.09	10495.24		
3	011301001002	天棚抹灰	1. 抹灰厚度、材料种类:5厚1:0.5:3水泥石灰砂浆 2. 抹灰厚度、材料种类:5厚1:1:4水泥石灰砂浆打底	m2	13.78	31.47	433.66		
3.1	A13-1 换	混凝土天棚 水泥砂浆 现浇 转现拌砂浆		100m2	0.13778	3147.20	433.62		
4	011302001001	轻钢龙骨石膏板吊顶(无机涂料)	1. 吊顶形式、吊杆规格、高度:Φ8吊杆安装间距@900 2. 龙骨材料种类、规格、中距:配套1.5厚U65型轻钢主副龙骨 3. 面层材料品种、规格:双层纸面石膏板	m2	88.79	103.39	9180.00		
本页小计								28840.24	

注：1. 本表工程量清单项目综合的消耗量标准与E.19综合单价分析表综合的内容应相同；2. 此表用于竣工结算时无暂估价栏。

广联达科技股份有限公司

E. 18：分部分项工程项目清单与措施项目清单计价表

工程名称：装饰工程

标段：

第 4 页 共 9 页

序号	项目编码	项目名称	项目特征描述	计量单位	工程量	金额(元)			
						综合单价	合价	其中： 暂估价	
4.1	A13-17	平面、跌级天棚 装配式U型轻钢天棚龙骨(不上人型) 面层规格 600×600mm 平面		100m2	0.88787	5358.67	4757.80		
4.2	A13-83	平面、跌级天棚 石膏板天棚面层 安在U型轻钢龙骨上		100m2	0.88787	3781.06	3357.09		
4.3	XSMFA_009	无机涂料		m2	88.7865	12.00	1065.44		
5	011302001002	铝扣板吊顶		m2	112.66	119.82	13498.92		
5.1	A13-17	平面、跌级天棚 装配式U型轻钢天棚龙骨(不上人型) 面层规格 600×600mm 平面	1. 吊顶形式、吊杆规格、高度：Φ6吊杆安装间距@900 2. 龙骨材料种类、规格、中距：配套1.2厚轻钢主副龙骨 3. 面层材料品种、规格：1.2mm厚600x600铝扣板吊顶	100m2	1.12665	5358.67	6037.35		
5.2	A13-112	平面、跌级天棚 方形铝扣板 600×600		100m2	1.12665	6623.19	7462.02		
6	011302001003	软膜灯箱		m2	31.72	79.94	2535.70		
6.1	A13-17	平面、跌级天棚 装配式U型轻钢天棚龙骨(不上人型) 面层规格 600×600mm 平面	1. 吊顶形式、吊杆规格、高度：Φ8吊杆安装间距@900 2. 龙骨材料种类、规格、中距：配套1.5厚U65型轻钢主副龙骨 3. 面层材料品种、规格：软膜灯箱	100m2	0.3172	5358.67	1699.77		
6.2	A13-132	平面、跌级天棚 软膜吊顶 矩形		100m2	0.3172	2635.39	835.95		
7	011302001004	9.5厚双层纸面石膏板白色乳胶漆	1. 面层材料品种、规格：9.5厚双层纸面石膏板白色乳胶漆（三底两面）	m2	8.77	40.83	358.08		
本页小计								16392.70	

注：1. 本表工程量清单项目综合的消耗量标准与E.19综合单价分析表综合的内容应相同；2. 此表用于竣工结算时无暂估价栏。

广联达科技股份有限公司

E. 18：分部分项工程项目清单与措施项目清单计价表

工程名称：装饰工程

标段：

第 5 页 共 9 页

序号	项目编码	项目名称	项目特征描述	计量单位	工程量	金额(元)			
						综合单价	合价	其中： 暂估价	
7.1	A12-150	石膏板基层		100m2	0.08768	2884.01	252.87		
7.2	XSMFA_009	无机涂料		m2	8.7684	12.00	105.22		
8	011407002001	天棚喷刷涂料		m2	102.56	25.25	2589.64		
8.1	XSMFA_009	无机涂料	1. 刮腻子要求：腻子两遍打磨平整 2. 涂料品种、喷制遍数：刷底漆一遍，无机涂料二遍	m2	102.5649	12.00	1230.78		
8.2	A15-117	满刮腻子两遍 天棚		100m2	1.02565	1324.90	1358.88		
		墙面工程					44083.51		
1	011201001001	墙面一般抹灰	1. 墙体类型：内砖墙 2. 底层厚度、砂浆配合比：15厚1:1:6水泥石灰砂浆 3. 面层厚度、砂浆配合比：5厚1:0.5:3水泥石灰砂浆	m2	216.69	33.87	7339.29		
1.1	A12-1 换	墙面、墙裙抹水泥砂浆 内砖墙 20mm 换为【混合砂浆 1:1:6】 转现拌砂浆		100m2	2.16689	3386.62	7338.43		
2	011207001001	干挂墙面板面	1. 龙骨材料种类、规格、中距：75型轻钢龙骨基层 2. 基层材料种类、规格：成品铝合金挂件 3. 面层材料品种、规格、颜色：干挂B1级20mm厚科技术墙面板	m2	78.83	346.79	27337.46		
本页小计								37266.39	

注：1. 本表工程量清单项目综合的消耗量标准与E.19综合单价分析表综合的内容应相同；2. 此表用于竣工结算时无暂估价栏。

广联达科技股份有限公司

E. 18：分部分项工程项目清单与措施项目清单计价表

工程名称：装饰工程

标段：

第 6 页 共 9 页

序号	项目编码	项目名称	项目特征描述	计量单位	工程量	金额（元）			
						综合单价	合价	其中： 暂估价	
2.1	A12-189	木制饰面板拼色、拼花		100m ²	0.78828	30698.74	24199.20		
2.2	A12-146	龙骨基层 轻钢龙骨 中距(mm以内) 竖603横1500		100m ²	0.78828	3980.70	3137.91		
3	011207001002	干挂填板墙面		m ²	18.94	232.72	4407.72		
3.1	A12-43	干挂石材 墙面 密缝	1. 龙骨材料种类、规格、中距:75型轻钢龙骨基层 2. 基层材料种类、规格:成品铝合金挂件	100m ²	0.18943	19287.69	3653.67		
3.2	A12-146	龙骨基层 轻钢龙骨 中距(mm以内) 竖603横1500	3. 面层材料品种、规格、颜色:干挂2.5mm厚土耳其灰石材	100m ²	0.18943	3980.70	754.06		
4	011407001001	墙面喷刷涂料		m ²	216.69	23.07	4999.04		
4.1	A15-116	满刮腻子两遍 内墙	1. 基层类型:水泥砂浆墙面 2. 刮腻子要求:内墙腻子两遍打磨平整	100m ²	2.16689	1107.43	2399.68		
4.2	XSXMPA_009	无机涂料	3. 涂料品种、涂刷遍数:刷底漆一遍,无机涂料二遍	m ²	216.6891	12.00	2600.27		
		楼面工程					63571.65		
1	011102001001	石材楼面	1. 找平层厚度、砂浆配合比:50mm厚1:2.5干硬水泥砂浆垫层 2. 面层材料品种、规格、颜色:20mm厚黑金沙大理石门框	m ²	3.3	51.50	169.95		
本页小计								9576.71	

注：1. 本表工程量清单项目综合的消耗量标准与E.19综合单价分析表综合的内容应相同；2. 此表用于竣工结算时无暂估价栏。

广联达科技股份有限公司

E. 18：分部分项工程项目清单与措施项目清单计价表

工程名称：装饰工程

标段：

第 7 页 共 9 页

序号	项目编码	项目名称	项目特征描述	计量单位	工程量	金额（元）			
						综合单价	合价	其中： 暂估价	
1.1	A11-1 换	找平层 水泥砂浆 混凝土或硬基层上 20mm 实际厚度(mm):30 换为【水泥砂浆 1:2.5】 转现拌砂浆		100m ²	0.00792	4186.10	33.15		
1.2	A11-49 换	石材块面层 零星项目 水泥砂浆 换为【水泥砂浆 1:2.5】 转现拌砂浆		100m ²	0.00792	17271.15	136.79		
2	011102003001	防滑陶瓷地砖楼面（黑色哑光砖）		m ²	187.69	193.03	36229.80		
2.1	A11-54 换	陶瓷地面砖 楼面(每块面积在m ² 以内) 6400 换为【水泥砂浆 1:3】 转现拌砂浆	1. 找平层厚度、砂浆配合比:50厚1:3干硬性水泥砂浆 2. 面层材料品种、规格、颜色:8~14厚750x1500仿石材地砖 3. 嵌缝材料种类:水泥浆擦缝或1:1水泥浆填缝 4. 防护层材料种类:素水泥浆一道	100m ²	1.87691	18981.88	35627.28		
2.2	A12-23	素水泥浆界面剂		100m ²	1.87691	321.36	603.16		
3	011102003002	防滑陶瓷地砖楼面（黑色哑光砖）		m ²	12.6	165.09	2080.13		
本页小计								38309.93	

注：1. 本表工程量清单项目综合的消耗量标准与E.19综合单价分析表综合的内容应相同；2. 此表用于竣工结算时无暂估价栏。

广联达科技股份有限公司

E. 18：分部分项工程项目清单与措施项目清单计价表

工程名称：装饰工程

标段：

第 8 页 共 9 页

序号	项目编码	项目名称	项目特征描述	计量单位	工程量	金额(元)			
						综合单价	合价	其中： 暂估价	
3.1	A11-53 换	陶瓷地面砖 楼地面(每块面积在cm2以内) 3600 换为【水泥砂浆 1:3】 干混拌砂浆		100m2	0.12597	12449.05	1568.21		
3.2	A12-23	素水泥浆界面剂		100m2	0.12597	321.36	40.48		
3.3	A11-1 换	找平层 水泥砂浆 混凝土或硬基层上 20mm 实际厚度(mm):30 换为【水泥砂浆 1:3】		100m2	0.12597	3742.99	471.50		
4	011104004001	防静电活动地板		m2	44.43	406.75	18071.90		
4.1	A11-106	防静电活动地板安装 钢质	1. 支架高度、材料种类:80mm 2. 找平层厚度、砂浆配合比:70mm厚1:2.5水泥砂浆找平层	100m2	0.44429	32239.12	14323.52		
4.2	A11-1 换	找平层 水泥砂浆 混凝土或硬基层上 20mm 实际厚度(mm):70 换为【水泥砂浆 1:2.5】	3. 面层材料品种、规格、颜色:600x600防静电地板	100m2	0.44429	8436.97	3748.46		
5	011105006001	金属踢脚线	1. 踢脚线高度:80mm 2. 基层材料种类、规格:15mm厚阻燃夹板基层 3. 面层材料品种、规格、颜色:黑色拉丝不锈钢踢脚线	m	130.87	53.64	7019.87		
本页小计								25091.77	

注：1. 本表工程量清单项目综合的消耗量标准与E.19综合单价分析表综合的内容应相同；2. 此表用于竣工结算时无暂估价栏。

广联达科技股份有限公司

E. 18：分部分项工程项目清单与措施项目清单计价表

工程名称：装饰工程

标段：

第 9 页 共 9 页

序号	项目编码	项目名称	项目特征描述	计量单位	工程量	金额(元)			
						综合单价	合价	其中： 暂估价	
5.1	A11-173	不锈钢板踢脚线(150mm高)		100m	1.30873	5364.16	7020.24		
	A1303	单价措施费					2181.04		
1	011703001001	垂直运输		m2	1	2181.04	2181.04		
1.1	CZYSF1	檐高层数40m以内		元	1	2181.04	2181.04		
本页小计								2181.04	
合 计								207518.39	

注：1. 本表工程量清单项目综合的消耗量标准与E.19综合单价分析表综合的内容应相同；2. 此表用于竣工结算时无暂估价栏。

广联达科技股份有限公司

E. 21: 绿色施工安全防护措施项目费计价表（招投标）

工程名称: 装饰工程

标段:

第 1 页 共 1 页

序号	工程内容	计算基数	费率(%)	金额(元)	备注
一	安全生产费	基期直接费	3.29	4486.71	按附录C说明及表4相应总费率标准计算
其中:	绿色施工安全防护措施项目费	基期直接费	3.59	4895.83	

注: 安装工程取费基数按人工费, 其他工程取费基数按直接费 (不含其他管理费的计费基数。详附录C说明) 计算。
广联达科技股份有限公司

E.23：其他项目清单与计价汇总表

工程名称：装饰工程

标段：

第 1 页 共 1 页

序号	项目名称	计费基础/单价	费率/数量	合计金额（元）	备注
1	暂列金额				明细详见E.24表
2	暂估价				
2.1	材料暂估价			-	
2.2	专业工程暂估价				明细详见E.26表
2.3	分部分项工程暂估价				按招标文件规定 或合同约定 详见E.26表
3	计日工				明细详见E.27表
4	总承包服务费				明细详见E.28表
5	优质工程增加费				明细详见E.29表
6	安全责任险、环境保护税		0.6	1010.58	明细详见E.29表
7	提前竣工措施增加费				明细详见E.29表
8	索赔签证				
9	其他项目费合计		1+2.2+2.3+3+4+5+6+7+8	1010.58	

注：材料暂估单价进入清单项目综合单价，此处不汇总。

广联达科技股份有限公司

E. 40: 人工、材料、机械汇总表

工程名称: 装饰工程

标段:

第 1 页 共 3 页

序号	编码	名称(材料、机械规格型号)	单位	数量	单价(元)	合价(元)	备注
1	H00001	人工费	元	58340.871	0.923	53848.62	人工系数:0.923;
2	RGFCZYS	垂直运输人工费	元	2299.22	0.923	2122.18	
3	RGFTZ	人工费调整	元	-0.004	1		
4	01510100001@1	铝合金型材	kg	144.097	36.58	5271.07	
5	02090100009	软膜	m2	33.306	6.2	206.5	
6	03010100001	铆钉	个	919.047	0.18	165.43	
7	03010300008	不锈钢螺钉 M4mm×12mm	个	660.897	0.12	79.31	
8	03010300030	自攻螺钉	个	3063.152	0.03	91.89	
9	03010500230	螺栓带帽带垫 综合	套	46.634	0.53	24.72	
10	03010700012	膨胀螺栓 M8×55	套	149.691	0.27	40.42	
11	03010700013	膨胀螺栓 M8×60	套	63.44	0.29	18.4	
12	03010700027	膨胀螺栓 M16	套	221.705	2.02	447.84	
13	03130100019	低碳钢焊条 综合	kg	2.984	6.02	17.96	
14	03130600008	合金钢钻头	个	6.398	4.42	28.28	
15	03130600011	合金钢钻头 Φ10	个	0.173	9.25	1.6	
16	03130700007	石料切割锯片	片	1.452	35.4	51.4	
17	03210100026	射钉	个	356.753	0.06	21.41	
18	03210100027	射钉(枪钉)	盒	0.946	10.53	9.96	
19	03210700003	镀锌铁丝 Φ0.6	kg	0.952	5.35	5.09	
20	03210900009	加工铁件	kg	20.122	10.51	211.48	
21	03210900015	铁件 综合	kg	93.269	7.05	657.55	
22	04010100001	普通硅酸盐水泥(P·O) 42.5级	kg	5268.071	0.43	2265.27	
23	04010100002	普通硅酸盐水泥(P·O) 42.5级	t	0.331	430	142.33	
24	04010400001	白水泥	kg	20.116	0.71	14.28	
25	04030400001	粗净砂	m3	17.783	270	4801.41	
26	04090100003	石灰膏	m3	1.176	350	411.6	
27	05030100004	松木锯材	m3	0.05	1600	80	
28	05050100005	阻燃夹板 15mm厚	m2	22.248	31.226	694.72	
29	05050100011@1	B1级20mm厚科技木墙板	m2	98.535	194.776	19192.25	
30	05090100002@1	细木工板 18mm	m2	11.274	42.53	479.48	
		本页小计	元			91402.45	

注: 招标控制价、投标报价、竣工结算通用表。

广联达科技股份有限公司

E. 40: 人工、材料、机械汇总表

工程名称: 装饰工程

标段:

第 2 页 共 3 页

序号	编码	名称(材料、机械规格型号)	单位	数量	单价(元)	合价(元)	备注
31	06010100002@1	8mm厚钢化玻璃	m2	42.346	60.204	2549.4	
32	07050100003	防滑地砖 400*400 黑色哑光	m2	12.912	50	645.6	
33	07050100004	仿石材地砖 700*1500 黑色哑光	m2	195.199	108.898	21256.78	
34	07250100001	钢质防静电地板 含支架	m2	45.318	247.897	11234.2	
35	08010000001@1	20mm厚黑金沙大理石门槛	m2	0.84	65	54.6	
36	08030000009@1	2.5mm厚土耳其灰石材	m2	19.322	57.548	1111.94	
37	09010100001	双层纸面石膏板	m2	93.226	17.12	1596.03	
38	09010100001@1	9.5厚双层纸面石膏板	m2	9.206	17.12	157.61	
39	09050200002	铝扣板 600×600 1.2mm厚	m2	114.918	45	5171.31	
40	10011300003	轻钢龙骨不上人型(平面) 600×600	m2	236.67	18.73	4432.83	
41	10011700001	隔墙轻钢龙骨 75mm×40mm×0.63mm	m	104.009	5.14	534.61	
42	10011700002	隔墙轻钢龙骨 75mm×50mm×0.63mm	m	195.014	5.81	1133.03	
43	10170100004	吊筋	kg	64.122	4.17	267.39	
44	10170100006	不锈钢挂件	套	75.014	5.6	420.08	
45	12010700001	榉木收口线 4×18	m	29.312	2.21	64.78	
46	12030700001@1	黑色拉丝不锈钢地脚线 80mm高	m	137.417	30.987	4258.14	
47	13010100003	成品腻子粉	kg	688.202	0.77	529.92	
48	13010300001	清油	kg	0.067	30.87	2.07	
49	13031100009	聚合物水泥基防水涂料	kg	1156.062	7.12	8231.16	
50	13050100005	防火漆 涂层2mm≥1h	kg	0.667	14.75	9.84	
51	14010100001	熟桐油	kg	0.045	30.87	1.39	
52	14050100006	油漆溶剂油 200#	kg	0.213	6.45	1.37	
53	14410000004	玻璃胶 350g	支	22.104	10.71	236.73	
54	14410000011	建筑胶	kg	58.386	2.5	145.97	
55	14410000024	石材(云石)胶	kg	3.719	13.88	51.62	
56	14410000039	密封胶	kg	1.942	51.33	99.68	
57	34110100002	水	t	14.566	4.5	65.55	
58	34110200001	电	kW·h	4.878	0.75	3.66	
		本页小计	元			64267.29	

注: 招标控制价、投标报价、竣工结算通用表。

广联达科技股份有限公司

E. 40：人工、材料、机械汇总表

工程名称：装饰工程

标段：

第 3 页 共 3 页

序号	编码	名称(材料、机械规格型号)	单位	数量	单价(元)	合价(元)	备注
59	88010500001	其他材料费	元	2154.168	1	2154.17	
60	BCCLF0	定制木转印防盗门1826材料费	樘	1	2674.286	2674.29	
61	BCCLF2	乙级防火门FM乙1022材料费	樘	1	990	990	
62	BCCLF3	乙级防火门FM乙1822材料费	樘	1	1782	1782	
63	BCCLF4	乙级防火门FM乙0821材料费	樘	1	756	756	
64	BCCLF5	普通窗材料费	m2	80.43	350	28150.5	
65	BCCLF6	玻璃门M1022材料费	樘	1	770	770	
66	BCCLF7	玻璃门M1822材料费	樘	1	1386	1386	
67	BCCLF8	无机涂料材料费	m2	416.809	12	5001.71	
68	BCCLF9	可活动PVC百叶窗材料费	m2	25.741	106.242	2734.78	
69	80010200003	预拌干混抹灰砂浆 DP M20.0	m3	0.177	466.702	82.61	
70	JX001	其他机械费	元	587.087	1	587.09	
71	JXFTZ	机械费调整	元	-0.001	1		
72	J10-4	电动空气压缩机 排气量(m3/min) 0.3 小	台班	4.47	33.48	149.66	
73	J6-14	干混砂浆罐式搅拌机 200(L) 小	台班	2.619	223.95	586.53	
74	J7-102	岩石切割机 功率(kW) 3 小	台班	4.05	48.59	196.79	
75	J7-118	砂轮切割机 砂轮直径(mm) 500 小	台班	5.246	53.92	282.86	
76	J7-124	电锤 520W 小	台班	3.387	8.57	29.03	
77	J9-2	交流弧焊机 容量(kV·A) 32 小	台班	0.497	95.9	47.66	
		本页小计	元			48361.68	
		合计	元			204031.42	

注：招标控制价、投标报价、竣工结算通用表。

广联达科技股份有限公司

E. 14：单位工程招标控制价汇总表

工程名称：安装工程

标段：

第 1 页 共 1 页

序号	工程内容	计费基础说明	费率%	金额	其中： 暂估价（元）
一	分部分项工程费	分部分项费用合计		18298.47	
1	直接费			17750.98	
1.1	人工费			4840.66	
1.2	材料费			12817.85	
1.2.1	其中：工程设备费/其他	（详见附录C说明第2条规定计算）			
1.3	机械费			92.47	
2	管理费		6.43	337.32	
3	其他管理费	（按附录C说明第2条规定计算）			
4	利润		4	209.79	
二	措施项目费	1+2+3		632.39	
1	单价措施项目费	单价措施项目费合计			
1.1	直接费				
1.1.1	人工费				
1.1.2	材料费				
1.1.3	机械费				
1.2	管理费		6.43		
1.3	利润		4		
2	总价措施项目费	（按E. 20总价措施项目计价表计算）		29.28	
3	绿色施工安全防护措施项目费	（按E. 21绿色施工安全防护措施费计价表计算）	11.5	603.11	
3.1	其中安全生产费	（按E. 21绿色施工安全防护措施费计价表计算）	10	524.44	
三	其他项目费	（按E. 23其他项目计价汇总表计算）		113.59	
四	税前造价	一+二+三		19044.45	
五	销项税额	四	9	1714	
单位工程建安造价		四+五		20758.45	

广联达科技股份有限公司

E. 18：分部分项工程项目清单与措施项目清单计价表

工程名称：安装工程

标段：

第 1 页 共 7 页

序号	项目编码	项目名称	项目特征描述	计量单位	工程量	金额(元)		
						综合单价	合价	其中： 暂估价
		电					18298.47	
1	030404017001	配电箱4AL	1.名称:配电箱4AL 2.安装方式:悬挂式 3.详配电系统图	台	1	847.03	847.03	
1.1	C4-315	成套配电箱安装 半周长(m) 1.5		台	1	847.03	847.03	
2	030404017002	配电箱JFAP	1.名称:配电箱JFAP 2.规格:500*600*200 3.安装方式:悬挂式 4.详配电系统图	台	1	615.64	615.64	
2.1	C4-315	成套配电箱安装 半周长(m) 1.5		台	1	615.64	615.64	
3	030404017003	配电箱YPAL\ZHAL	1.名称:配电箱YPAL\ZHAL 2.安装方式:悬挂式 3.详配电系统图	台	2	637.67	1275.34	
3.1	C4-315	成套配电箱安装 半周长(m) 1.5		台	2	637.67	1275.34	
4	030404034002	双联单控开关	1.名称:双联单控开关 2.规格:220V 10A 3.安装方式:暗装	个	6	17.93	107.58	
4.1	C4-1908	板式暗开关(单控) 双联		10套	0.6	179.31	107.59	
5	030404034003	三联单控开关	1.名称:三联单控开关 2.规格:220V 10A 3.安装方式:暗装	个	2	20.32	40.64	
5.1	C4-1909	板式暗开关(单控) 三联		10套	0.2	203.22	40.64	
6	030404035001	空调插座	1.名称:空调插座 2.规格:安全型250V 16A	个	3	19.96	59.88	
本页小计							2946.11	

注：1. 本表工程量清单项目综合的消耗量标准与E.19综合单价分析表综合的内容应相同；2. 此表用于竣工结算时无暂估价栏。

广联达科技股份有限公司

E. 18：分部分项工程项目清单与措施项目清单计价表

工程名称：安装工程

标段：

第 2 页 共 7 页

序号	项目编码	项目名称	项目特征描述	计量单位	工程量	金额(元)		
						综合单价	合价	其中： 暂估价
6.1	C4-1952	单相暗插座 30A 3孔		10套	0.3	199.64	59.89	
7	030404035002	安全型三极暗装插座	1.名称:安全型三极暗装插座 2.规格:安全型200V 20A	个	19	20.02	380.38	
7.1	C4-1953	三相暗插座 15A 4孔		10套	1.9	200.15	380.29	
8	030408001001	电力电缆		m	33.94	41.57	1410.89	
8.1	C4-756 换	铜芯电力电缆敷设 电缆(截面mm2以下) 35 10mm2以下, 三芯及三芯连地 单价*0.4 实际电缆芯数(芯):5	1.名称:电力电缆 2.规格:WDZB1N-5*10 3.材质:铜芯	100m	0.3394	4156.73	1410.96	
9	030411001004	配管	1.名称:穿线管 2.材质:SC 3.规格:DN15mm 4.配置形式:暗配	m	35.9	8.18	293.66	
9.1	C4-1197	砖、混凝土结构暗配 薄壁钢管公称口径(mm以内) 15		100m	0.35899	817.53	293.49	
10	030411001005	电线管PC DN20	1.名称:电线管 2.材质:PC 3.规格:DN20 4.配置形式:暗配 5.钢索材质、规格:含接头、户口	m	144.04	6.66	959.31	
本页小计							3044.24	

注：1. 本表工程量清单项目综合的消耗量标准与E.19综合单价分析表综合的内容应相同；2. 此表用于竣工结算时无暂估价栏。

广联达科技股份有限公司

E. 18：分部分项工程项目清单与措施项目清单计价表

工程名称：安装工程

标段：

第 3 页 共 7 页

序号	项目编码	项目名称	项目特征描述	计量单位	工程量	金额（元）			
						综合单价	合价	其中： 暂估价	
10.1	C4-1356	砖、混凝土结构暗配 半硬质塑料管公称口径(mm以内) 20		100m	1.44041	665.73	958.92		
11	030411001006	电线管PC DN32	1.名称:电线管 2.材质:PC 3.规格:DN32	m	30.47	10.78	328.47		
11.1	C4-1358	砖、混凝土结构暗配 半硬质塑料管公称口径(mm以内) 32	4.配置形式:暗配 5.钢索材质、规格:含接头、户口	100m	0.30472	1078.23	328.56		
12	030411001008	电线管PC DN50	1.名称:电线管 2.材质:PC 3.规格:DN50	m	10.5	16.19	170.00		
12.1	C4-1360	砖、混凝土结构暗配 半硬质塑料管公称口径(mm以内) 50	4.配置形式:暗配 5.钢索材质、规格:含接头、户口	100m	0.105	1619.09	170.00		
13	030411001007	电线管JDG DN20	1.名称:电线管 2.材质:JDG 3.规格:DN20mm	m	23.09	10.89	251.45		
13.1	C4-1198	砖、混凝土结构暗配 薄壁钢管公称口径(mm以内) 20	4.配置形式:暗配 5.钢索材质、规格:含接头、户口	100m	0.23091	1089.15	251.50		
14	030411001009	电线管JDG DN25	1.名称:电线管 2.材质:JDG 3.规格:DN25mm 4.配置形式:暗配	m	98.66	12.69	1252.00		
本页小计								2001.92	

注：1. 本表工程量清单项目综合的消耗量标准与E. 19综合单价分析表综合的内容应相同；2. 此表用于竣工结算时无暂估价栏。

广联达科技股份有限公司

E. 18：分部分项工程项目清单与措施项目清单计价表

工程名称：安装工程

标段：

第 4 页 共 7 页

序号	项目编码	项目名称	项目特征描述	计量单位	工程量	金额（元）			
						综合单价	合价	其中： 暂估价	
14.1	C4-1199	砖、混凝土结构暗配 薄壁钢管公称口径(mm以内) 25		100m	0.9866	1269.09	1252.08		
15	030411001010	电线管JDG DN32	1.名称:电线管 2.材质:JDG 3.规格:DN32mm	m	44.58	15.89	708.38		
15.1	C4-1200	砖、混凝土结构暗配 薄壁钢管公称口径(mm以内) 32	4.配置形式:暗配	100m	0.44579	1588.59	708.18		
16	030411004001	配线	1.规格:WDZB1N-RYS-2*1.5mm ² 2.配线部位:管内穿线	m	31.17	5.01	156.16		
16.1	C4-1456	管内穿线 多芯软导线 二芯以内 导线截面(mm ² 以内) 1.5		100m单线	0.31168	500.71	156.06		
17	030411004003	配线	1.规格:WDZB1N-BYJ-2.5 2.配线部位:管内穿线	m	134.91	2.41	325.13		
17.1	C4-1423	管内穿线 照明线路 导线截面(mm ² 以内) 铜芯 2.5		100m单线	1.34906	241.33	325.57		
18	030411004006	配线	1.规格:WDZAN-BYJ-2.5 2.配线部位:管内穿线	m	71.8	2.41	173.04		
18.1	C4-1423	管内穿线 照明线路 导线截面(mm ² 以内) 铜芯 2.5		100m单线	0.71798	241.33	173.27		
19	030411004004	配线	1.规格:WDZ-BYJ-2.5 2.配线部位:管内穿线	m	168.46	2.41	405.99		
19.1	C4-1423	管内穿线 照明线路 导线截面(mm ² 以内) 铜芯 2.5		100m单线	1.68457	241.33	406.54		
本页小计								1768.70	

注：1. 本表工程量清单项目综合的消耗量标准与E. 19综合单价分析表综合的内容应相同；2. 此表用于竣工结算时无暂估价栏。

广联达科技股份有限公司

E. 18：分部分项工程项目清单与措施项目清单计价表

工程名称：安装工程

标段：

第 5 页 共 7 页

序号	项目编码	项目名称	项目特征描述	计量单位	工程量	金额(元)			
						综合单价	合价	其中： 暂估价	
20	030411004007	配线		m	74.34	2.41	179.16		
20.1	C4-1423	管内穿线 照明线路 导线截面(mm2以内) 铜芯 2.5	1.规格:BV-2.5 2.配线部位:管内穿线	100m单线	0.74343	241.33	179.41		
21	030411004005	配线		m	218.62	3.63	793.59		
21.1	C4-1441	管内穿线 动力线路(铜芯) 导线截面(mm2以内) 4	1.型号:WDZ-BYJ-4 2.材质:铜芯 3.配线部位:管内穿线	100m单线	2.18618	362.76	793.06		
22	030411004008	配线		m	212.38	3.63	770.94		
22.1	C4-1441	管内穿线 动力线路(铜芯) 导线截面(mm2以内) 4	1.型号:WDZB1N-BYJ-4 2.材质:铜芯 3.配线部位:管内穿线	100m单线	2.12376	362.76	770.42		
23	030411004009	配线		m	104.61	10.90	1140.25		
23.1	C4-1444	管内穿线 动力线路(铜芯) 导线截面(mm2以内) 16	1.型号:WDZ-BYJ-16 2.材质:铜芯 3.配线部位:管内穿线	100m单线	1.04614	1090.12	1140.42		
24	030411006001	接线盒		个	76	5.85	444.60		
24.1	C4-1635	接线盒安装 暗装 接线盒	1.名称:接线盒	10个	7.6	58.50	444.60		
25	030412001001	LED灯带30珠3500K		m	79.08	22.05	1743.71		
25.1	C4-1774	组合荧光灯光带 LED塑料软灯带	1.名称:LED灯带30珠3500K	10m	7.9084	220.45	1743.41		
本页小计								5072.25	

注：1. 本表工程量清单项目综合的消耗量标准与E. 19综合单价分析表综合的内容应相同；2. 此表用于竣工结算时无暂估价栏。

广联达科技股份有限公司

E. 18：分部分项工程项目清单与措施项目清单计价表

工程名称：安装工程

标段：

第 6 页 共 7 页

序号	项目编码	项目名称	项目特征描述	计量单位	工程量	金额(元)			
						综合单价	合价	其中： 暂估价	
26	030412001002	LED吸顶灯(4000K)		套	4	247.32	989.28		
26.1	C4-1641	圆球吸顶灯 灯罩直径(mm以内) 300	1.名称:LED吸顶灯(4000K)	10套	0.4	2473.16	989.26		
27	030412001004	600x600LED面板灯4000K		套	13	104.67	1360.71		
27.1	C4-1646	方型吸顶灯 大口方罩	1.名称:600x600LED面板灯4000K	10套	1.3	1046.68	1360.68		
28	030412001005	12WLED筒灯(4000K)		套	12	76.34	916.08		
28.1	C4-1814	点光源艺术装饰灯具 射灯吸顶式	1.名称:12WLED筒灯(4000K)	10套	1.2	763.43	916.12		
29	030412004003	消防应急标志灯具-疏散出口		套	1	48.42	48.42		
29.1	C4-1802	标志、诱导装饰灯具 吸顶式	1.名称:消防应急标志灯具-疏散出口 2.型号:HZ-BLZC-II 1LR0E1W-E 3.规格:可持续A型灯具, 应急供电持续时间90min 4.安装形式: 壁式	10套	0.1	484.15	48.42		
30	030412004004	消防应急标志灯具-安全出口		套	2	48.42	96.84		
本页小计								3411.33	

注：1. 本表工程量清单项目综合的消耗量标准与E. 19综合单价分析表综合的内容应相同；2. 此表用于竣工结算时无暂估价栏。

广联达科技股份有限公司

E. 18: 分部分项工程项目清单与措施项目清单计价表

工程名称: 安装工程

标段:

第 7 页 共 7 页

序号	项目编码	项目名称	项目特征描述	计量单位	工程量	金额(元)			
						综合单价	合价	其中: 暂估价	
30.1	C4-1802	标志、诱导装饰灯具 吸顶式		10套	0.2	484.15	96.83		
31	030412004008	消防应急照明灯具	1.名称:消防应急照明灯具 2.型号:HZ-ZFZC-E5W 3.规格:可持续A型灯具,应急供电持续时间90min 4.安装形式:吸顶式	套	1	53.92	53.92		
31.1	C4-1802	标志、诱导装饰灯具 吸顶式		10套	0.1	539.18	53.92		
		水							
	C0303	单价措施费							
本页小计								53.92	
合 计								18298.47	

注: 1. 本表工程量清单项目综合的消耗量标准与E. 19综合单价分析表综合的内容应相同; 2. 此表用于竣工结算时无暂估价栏。

广联达科技股份有限公司

E. 20: 总价措施项目清单计费表

工程名称: 安装工程

标段:

第 1 页 共 1 页

序号	项目编号	项目名称	计算基础	费率(%)	金额(元)	备注
1	03B001	压缩工期措施增加费(招投标)	附录D相关规定	0		
2	03B002	工程定位复测费	按招标文件规定或合同约定			
3	03B003	专业工程中的有关措施项目费	按各专业工程中的相关规定及招标文件规定或合同约定			
4	031302002001	夜间施工增加费	按招标文件规定或合同约定			
5	031302005001	冬季施工增加费	附录D相关规定	0.16	29.28	
6	031302006001	已完工程及设备保护费	按招标文件规定或合同约定			
7	031301010001	安装与生产同时进行施工增加				
8	031301011001	在有害身体健康环境中施工增加				
9	031302007001	高层施工增加				
合 计						29.28

注: 按施工方案计算的措施费, 若无“计算基础”和“费率”的数值, 也可只填“金额”数值, 但应在备注栏说明施工方案出处或计算方法。

广联达科技股份有限公司

E.23：其他项目清单与计价汇总表

工程名称：安装工程

标段：

第 1 页 共 1 页

序号	项目名称	计费基础/单价	费率/数量	合计金额（元）	备注
1	暂列金额				明细详见E.24表
2	暂估价				
2.1	材料暂估价			-	
2.2	专业工程暂估价				明细详见E.26表
2.3	分部分项工程暂估价				按招标文件规定 或合同约定明细 详见E.26表
3	计日工				明细详见E.27表
4	总承包服务费				明细详见E.28表
5	优质工程增加费				明细详见E.29表
6	安全责任险、环境保护税		0.6	113.59	明细详见E.29表
7	提前竣工措施增加费				明细详见E.29表
8	索赔签证				
9	其他项目费合计		1+2.2+2.3+3+4+5+6+7+8	113.59	

注：材料暂估单价进入清单项目综合单价，此处不汇总。

广联达科技股份有限公司

E. 40: 人工、材料、机械汇总表

工程名称: 安装工程

标段:

第 1 页 共 5 页

序号	编码	名称(材料、机械规格型号)	单位	数量	单价(元)	合价(元)	备注
1	H00001	人工费	元	5244.425	0.923	4840.6	人工系数:0.923;
2	01030100003	冷拔低碳钢丝 Φ1.6	kg	0.595	4.66	2.77	
3	01030100003@1	冷拔低碳钢丝 Φ1.6	kg	0.405	4.66	1.89	
4	01090100010	圆钢 Φ6~10	kg	1.738	4.25	7.39	
5	01292500003	钢板垫板 δ1~2	kg	0.48	4.1	1.97	
6	02010100002	橡胶板 1mm~3mm	kg	0.033	3.6	0.12	
7	02191100002	塑料胀管 Φ6~8	个	24.36	0.24	5.85	
8	03010300024	木螺钉 m2mm~4mm×M6mm~65mm	十个	9.984	0.22	2.2	
9	03010300024@1	木螺钉 m2mm~4mm×M6mm~65mm	十个	1.664	0.22	0.37	
10	03010500062	镀锌精制螺栓 M8×100以内 2平1弹垫	套	4.321	0.48	2.07	
11	03010500064	镀锌精制螺栓 M10×100以内 2平1弹垫	套	8.4	0.54	4.54	
12	03010500259@1	伞型螺栓带帽带垫 M6~8×150	套	8.16	0.34	2.77	
13	03010700004	膨胀螺栓 M6	套	185.479	0.22	40.81	
14	03010700017	膨胀螺栓 M10	套	8.16	0.58	4.73	
15	03010900010	镀锌锁紧螺母 DN15~20×3	个	169.1	0.22	37.2	
16	03110700009	铁砂布 0#~2#	张	3.2	0.83	2.66	
17	03130100020	低碳钢焊条 J422 Φ2.5	kg	0.266	6.02	1.6	
18	03130200010	焊锡丝 综合	kg	0.348	22.12	7.7	
19	03130400003	焊锡膏 50g/瓶	kg	0.003	42.79	0.13	
20	03130600011	合金钢钻头 Φ10	个	0.023	9.25	0.21	
21	03130600017	冲击钻头 Φ6~12	个	0.182	6.2	1.13	
22	03130600018	冲击钻头 Φ8	个	5.424	4.61	25	
23	03130600022	冲击钻头 Φ12	个	0.204	7.7	1.57	
24	03210700014	镀锌铁丝 Φ0.7~1.2	kg	0.484	5.35	2.59	
25	03210700014@1	镀锌铁丝 Φ0.7~1.2	kg	0.025	5.35	0.13	
26	03210700017	镀锌铁丝 Φ1.4~2.5	kg	1.013	5.35	5.42	
27	12410100001	塑料扁形标志牌 100×150	个	0.847	4.39	3.72	
28	13011100002	酚醛磁漆 各色	kg	0.04	16.36	0.65	
		本页小计	元			5007.79	

注: 招标控制价、投标报价、竣工结算通用表。

广联达科技股份有限公司

E. 40: 人工、材料、机械汇总表

工程名称: 安装工程

标段:

第 2 页 共 5 页

序号	编码	名称(材料、机械规格型号)	单位	数量	单价(元)	合价(元)	备注
29	13011300004	调和漆	kg	0.08	13.64	1.09	
30	13050500005	沥青漆	kg	0.759	8.04	6.1	
31	13070700002	白铅油	kg	0.16	7.46	1.19	
32	13070700002 @1	白铅油	kg	0.014	7.46	0.1	
33	14030100001	汽油	kg	0.243	8.72	2.12	
34	14410000013	胶粘剂	kg	0.009	3.98	0.04	
35	14410000013 @1	胶粘剂	kg	0.093	3.98	0.37	
36	14430300015	塑料粘胶带 20mm×50m	卷	0.312	2.75	0.86	
37	14430300018	自粘性橡胶绝缘胶带 20mm×5m	卷	0.6	6.6	3.96	
38	17250000019	塑料软管 DN5	m	0.72	0.2	0.14	
39	25590300001	灯具卡子	个	160.541	0.15	24.08	
40	27170700002	绝缘胶带 20m/卷	卷	18.189	3.74	68.03	
41	28010300010	硬铜绞线 TJ-10mm ²	kg	0.72	64.87	46.71	
42	28032100002	铜芯聚氯乙烯绝缘电线 BV-1.5mm ²	m	3.97	1.07	4.25	
43	28032100002 @1	铜芯聚氯乙烯绝缘电线 BV-1.5mm ²	m	14.149	1.07	15.14	
44	28032100003	铜芯聚氯乙烯绝缘电线 BV-2.5mm ²	m	13.626	1.33	18.12	
45	28032100005	铜芯聚氯乙烯绝缘电线 BV-6.0mm ²	m	1.374	3.85	5.29	
46	29062100011	镀锌电缆固定卡子 2×35	个	3.304	1.8	5.95	
47	29062300003	塑料护口(钢管用) DN15~20	个	169.1	0.11	18.6	
48	29090100004	铜接线端子 OT-20A	个	4.06	0.16	0.65	
49	29090100004 @1	铜接线端子 OT-20A	个	12.18	0.16	1.95	
50	29090100009	铜接线端子 DT-10mm ²	个	8.16	1.32	10.77	
51	29091100001	瓷接头 双位	个	4.12	0.73	3.01	
52	29091100001 @1	瓷接头 双位	个	13.39	0.73	9.77	
53	88010500001 @1	其他材料费	元	7.482	1	7.48	
54	WJJ030102@1 1	镀锌锁紧螺母JDG DN25	个	12.194	0.42	5.12	
55	WJJ030102@1 2	镀锌锁紧螺母JDG DN32	个	5.51	0.5	2.76	
		本页小计	元			263.65	

注: 招标控制价、投标报价、竣工结算通用表。

广联达科技股份有限公司

E. 40: 人工、材料、机械汇总表

工程名称: 安装工程

标段:

第 3 页 共 5 页

序号	编码	名称(材料、机械规格型号)	单位	数量	单价(元)	合价(元)	备注
56	WJJ03010206	镀锌锁紧螺母SC DN15	个	4.437	0.26	1.15	
57	WJJ03010209	镀锌锁紧螺母JDG DN20	个	2.854	0.35	1	
58	WJJ17257701	电线管PC DN20	m	152.683	1.36	207.65	
59	WJJ17257702	电线管PC DN32	m	32.3	2.96	95.61	
60	WJJ17257704	电线管PC DN50	m	11.13	5.86	65.22	
61	WJJ18150801 1	镀锌管接头JDG DN25	个	20.324	1.5	30.49	
62	WJJ18150801 2	镀锌管接头JDG DN32	个	9.183	2.09	19.19	
63	WJJ18150806	镀锌管接头SC DN15	个	7.395	0.67	4.95	
64	WJJ18150809	镀锌管接头管JDG DN20	个	4.757	1.35	6.42	
65	WJJ25210201 8	LED灯带30珠3500K	m	79.875	17.008	1358.51	
66	WJJ25210201 9	LED吸顶灯(4000K)	个	4.04	219.566	887.05	
67	WJJ25210202 1	12WLED筒灯(4000K)	个	12.12	63.453	769.05	
68	WJJ25210202 2	600x600LED面板灯4000K	个	13.13	73.5	965.06	
69	WJJ25210203	消防应急标志灯具-疏散出口	个	1.01	32.08	32.4	
70	WJJ25210204	消防应急照明灯具	个	1.01	37.529	37.9	
71	WJJ25210207	消防应急标志灯具-安全出口	个	2.02	32.08	64.8	
72	WJJ26050102	双联单控开关	只	6.12	6.92	42.35	
73	WJJ26050103	三联单控开关	只	2.04	9.1	18.56	
74	WJJ26410301	空调插座	套	3.06	9	27.54	
75	WJJ26410303	安全型三极暗装插座	套	19.38	10	193.8	
76	WJJ28030102	WDZB1N-RYS-2*1.5mm2	m	33.661	3.834	129.06	
77	WJJ28030201	WDZ-BYJ-4	m	229.549	2.79	640.44	
78	WJJ28030202	WDZB1N-BYJ-4	m	222.995	2.79	622.16	
79	WJJ28030203	WDZ-BYJ-16	m	109.845	9.41	1033.64	
80	WJJ28030401	WDZAN-BYJ-2.5	m	83.286	1.49	124.1	
81	WJJ28030402	WDZB1N-BYJ-2.5	m	156.491	1.49	233.17	
82	WJJ28030403	WDZ-BYJ-2.5	m	195.41	1.49	291.16	
83	WJJ28030404	BV-2.5	m	86.238	1.49	128.49	
84	WJJ28110701	WDZB1N-5*10	m	34.283	37.36	1280.81	
		本页小计	元			9311.73	

注: 招标控制价、投标报价、竣工结算通用表。

广联达科技股份有限公司

E. 40: 人工、材料、机械汇总表

工程名称: 安装工程

标段:

第 4 页 共 5 页

序号	编码	名称(材料、机械规格型号)	单位	数量	单价(元)	合价(元)	备注
85	WJJ290603@10	塑料护口(电管)JDG DN20	个	2.854	1.29	3.68	
86	WJJ290603@12	塑料护口(电管)JDG DN25	个	12.194	0.12	1.46	
87	WJJ290603@13	塑料护口(电管)JDG DN32	个	5.51	0.19	1.05	
88	WJJ290603@6	塑料护口(电管)SC DN15	个	4.437	0.03	0.13	
89	WJJ290613@1	套接管PC DN20	m	1.368	1.027	1.4	
90	WJJ290613@2	套接管PC DN32	m	0.378	2.709	1.02	
91	WJJ290613@4	套接管PC DN50	m	0.217	7.171	1.56	
92	WJJ290614@3	电线管SC DN15	m	36.976	2.692	99.54	
93	WJJ290614@5	电线管JDG DN20	m	23.784	4.2	99.89	
94	WJJ290614@7	电线管JDG DN25	m	101.62	4.763	484.02	
95	WJJ290614@8	电线管JDG DN32	m	45.916	6.216	285.41	
96	WJJ291107	接线盒	个	77.52	1.1	85.27	
97	补充主材001@1	SH200-32A/2	个	2	27.04	54.08	
98	补充主材001@2	MCB-C63A/2P	个	2	27.04	54.08	
99	补充主材001@3	BQ3-63III/J4P/50A	个	1	27.04	27.04	
100	补充主材001@4	浪涌保护器	个	2	123.5	247	
101	补充主材027@3	组装成套箱辅材及配件4AL	套	1	111.8	111.8	
102	补充主材027@4	组装成套箱辅材及配件JFAP	套	1	47.815	47.82	
103	补充主材027@5	组装成套箱辅材及配件YPAL\ZHAL	套	2	69.928	139.86	
104	补充主材031@1	箱体	个	1	106.242	106.24	
105	补充主材031@10	箱体500*600*200	个	1	194.776	194.78	
106	补充主材031@11	BB2-63/C16/1P	个	3	8.74	26.22	
107	补充主材031@12	BB2-63/C16/1P+N	个	1	8.74	8.74	
108	补充主材031@13	BB2L-63/C20A/1P+N	个	2	64.63	129.26	
109	补充主材031@	断路器带隔离检修功能iC65N-C40/3P	个	1	128.64	128.64	
		本页小计	元			2339.99	

注: 招标控制价、投标报价、竣工结算通用表。

广联达科技股份有限公司

E. 40：人工、材料、机械汇总表

工程名称：安装工程

标段：

第 5 页 共 5 页

序号	编码	名称(材料、机械规格型号)	单位	数量	单价(元)	合价(元)	备注
	3						
110	补充主材031@5	SH201+NA16A	个	2	8.74	17.48	
111	补充主材031@6	RCBO-C20/2P	个	2	64.63	129.26	
112	补充主材031@7	MCB-C16/1P	个	2	8.74	17.48	
113	补充主材031@8	RCBO-D20/4P	个	4	89.65	358.6	
114	补充主材031@9	非标箱体	个	2	106.242	212.48	
115	J3-18	汽车式起重机 提升质量(t) 5 大	台班	0.001	686.38	0.69	
116	J4-4	载重汽车 装载质量(t) 5 中	台班	0.002	469.15	0.94	
117	J7-124	电锤 520W 小	台班	7.908	8.57	67.77	
118	J7-85	钢材电动煨弯机 弯曲直径(mm) 500以内 小	台班	0.086	69.8	6	
119	J9-1	交流弧焊机 容量(kV·A) 21 小	台班	0.023	65.46	1.51	
120	J9-1@1	交流弧焊机 容量(kV·A) 21 小	台班	0.222	65.46	14.53	
121	Y10-7	高压绝缘电阻测试仪 量程:0.05~50Ω,1~100mΩ,1000V	台班	0.025	37.05	0.93	
本页小计			元			827.67	
合计			元			17750.83	

注：招标控制价、投标报价、竣工结算通用表。

广联达科技股份有限公司

货物序号	货物名(货物标的)	是否为核心产品	是否强制采购节能产品	是否接受进口产品	单位	单价(元)	数量	小计(元)
71	指挥中心装修图纸(A02370200-交通管理设备)	否	否	否	份	0.01	1	0.01
		本货物共设置了1条参数。 其中：一般参数：1条。						
		参数序号	参数类型	参数名	参数值			

装饰装修设计说明(二)

砌砖做法说明

1.1.1 本工程砌体材料选用表如下表，材料(内)选用表

序号	材料名称	规格	品牌	备注
1	蒸压加气混凝土砌块	<250	A5.0	>150 GBT1968-2006 内墙 □ 外墙 □
2	普通混凝土空心砌块	<1400	MU7.5	>280 GB8239-1997 内墙 □ 外墙 □
3	普通混凝土空心砌块	<1200	M5.0	>280 GB/T15309-2002 内墙 □ 外墙 □
4	页岩空心砌块	<1400	MU10	>280 GB 30009-2011 内墙 □ 外墙 □
5	蒸压灰砂砖	<1800	MU10	>150 GB1945-1999 内墙 □ 外墙 □
6	蒸压灰砂砖	<1900	MU15	>280 GB/T21444-2007 内墙 □ 外墙 □

本工程名称	砂浆名称	砂浆强度等级	执行标准	使用范围	备注
1	砌筑砂浆	M5.0	JG/T230-2007	内墙 □ 外墙 □	
2	抹灰砂浆	M5.0	JG/T230-2007	内墙 □ 外墙 □	
3	预拌砂浆	M7.5	DB34/T 002-2000	内墙 □ 外墙 □	适用于非承重多孔砖
4	CAS 砌筑砂浆	M5.0	Q/CSJC 01-2007	内墙 □ 外墙 □	预拌砂浆专用砂浆

- 1.1.2 非承重砌体的水平灰缝大于20mm时加设2个字模，转角处、收口处字模应加有坡度或成土墙形状，应在墙中或墙端加设字模柱，砌体转角处应加设字模柱，转角处与墙体连接处应加设字模柱(详图2)，砂浆强度等级为M5.0，砌筑高度大于2.0m时，非抗震设防为M7.5，抗震设防为M10。砌体与钢筋混凝土墙连接时，非抗震设防为M7.5，抗震设防为M10。砌体与钢筋混凝土墙连接时，非抗震设防为M7.5，抗震设防为M10。砌体与钢筋混凝土墙连接时，非抗震设防为M7.5，抗震设防为M10。
- 1.1.3 墙高大于4m时90°砌体及高度大于3m时90°、120°砌体，需在墙中设置门洞或窗洞，且洞口高度应小于墙体高度的2/3，洞口宽度应小于墙体高度的1/2，洞口高度应小于墙体高度的2/3，洞口宽度应小于墙体高度的1/2。
- 1.1.4 砌体与钢筋混凝土墙连接时，非抗震设防为M7.5，抗震设防为M10。砌体与钢筋混凝土墙连接时，非抗震设防为M7.5，抗震设防为M10。砌体与钢筋混凝土墙连接时，非抗震设防为M7.5，抗震设防为M10。
- 1.1.5 砌体与钢筋混凝土墙连接时，非抗震设防为M7.5，抗震设防为M10。砌体与钢筋混凝土墙连接时，非抗震设防为M7.5，抗震设防为M10。砌体与钢筋混凝土墙连接时，非抗震设防为M7.5，抗震设防为M10。
- 1.1.6 门洞过梁、窗楣等砌体与上部结构连接时，非抗震设防为M7.5，抗震设防为M10。砌体与钢筋混凝土墙连接时，非抗震设防为M7.5，抗震设防为M10。砌体与钢筋混凝土墙连接时，非抗震设防为M7.5，抗震设防为M10。

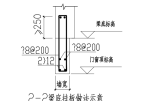
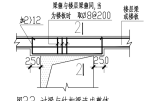
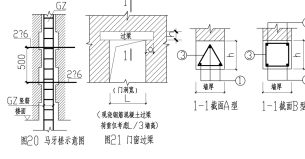


表23 过梁表(混凝土墙高度>200)

L	截面尺寸 (h)	h (混凝土)	h (砂浆)	h (钢筋)
1000<L<1500	A	120	240	210
1500<L<1800	B	150	240	210
1800<L<2400	B	180	240	210
2400<L<3000	B	240	350	310

注: 过梁截面尺寸/h 高度按自重, 当超过上部结构有其他荷载时, 应另行计算。

项目负责人	周志华	审核	周志华	设计	周志华
专业负责人	周志华	校核	周志华	绘图	周志华
审定	周志华	审核	周志华	设计	周志华
校核	周志华	校核	周志华	设计	周志华
设计	周志华	校核	周志华	设计	周志华

建筑工程构造用料做法表

部位	材料名称	做法	备注
内墙	内墙1 无机涂料墙面	1. 基层处理 2. 腻子 3. 底漆 4. 面漆	无机涂料
	内墙2 腻子墙面	1. 基层处理 2. 腻子	腻子
	内墙3 干挂饰面板	1. 基层处理 2. 龙骨 3. 饰面板	干挂饰面板
	内墙4 铝合金窗框	1. 基层处理 2. 窗框	铝合金窗框
内墙	内墙1 无机涂料墙面	1. 基层处理 2. 腻子 3. 底漆 4. 面漆	无机涂料
	内墙2 腻子墙面	1. 基层处理 2. 腻子	腻子
	内墙3 干挂饰面板	1. 基层处理 2. 龙骨 3. 饰面板	干挂饰面板
	内墙4 铝合金窗框	1. 基层处理 2. 窗框	铝合金窗框

建筑构件防火一览表

部位名称	耐火等级(二级)	耐火构件耐火极限	备注
防火墙	>200mm厚	3.00	耐火构件已满足要求
非承重墙	>200mm厚	2.50	耐火构件已满足要求
梁	>100mm厚	1.00	耐火构件已满足要求
柱	>100mm厚	1.00	耐火构件已满足要求
板	>100mm厚	1.00	耐火构件已满足要求
梁	>100mm厚	1.00	耐火构件已满足要求
柱	>100mm厚	1.00	耐火构件已满足要求
板	>100mm厚	1.00	耐火构件已满足要求
梁	>100mm厚	1.00	耐火构件已满足要求
柱	>100mm厚	1.00	耐火构件已满足要求
板	>100mm厚	1.00	耐火构件已满足要求

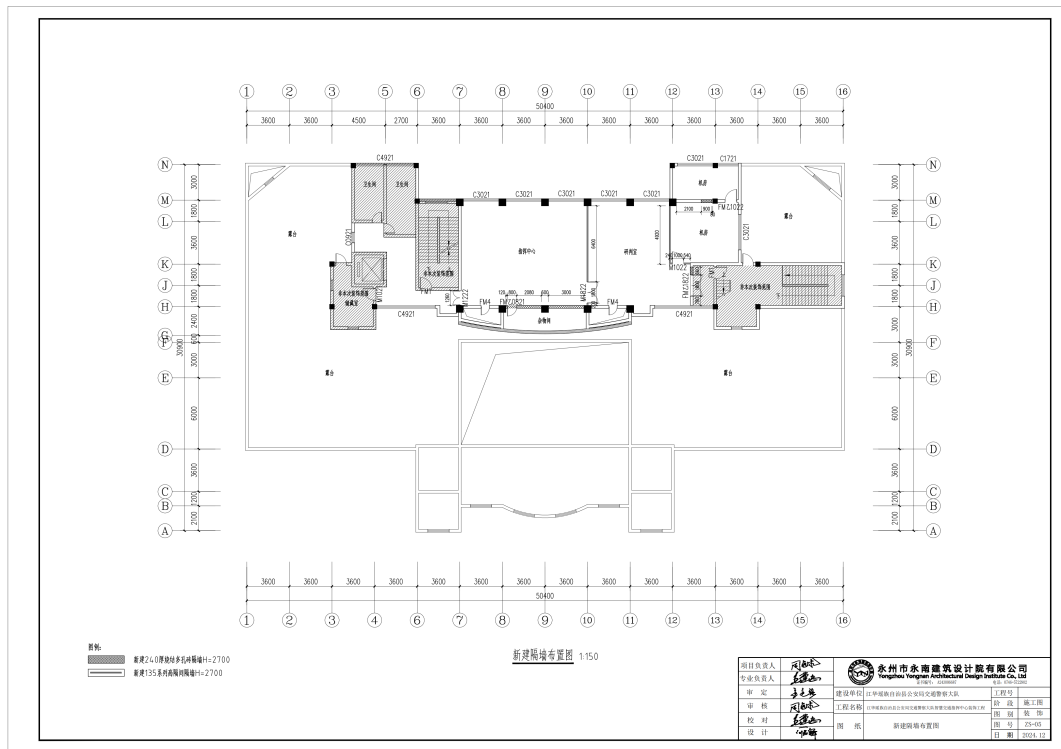
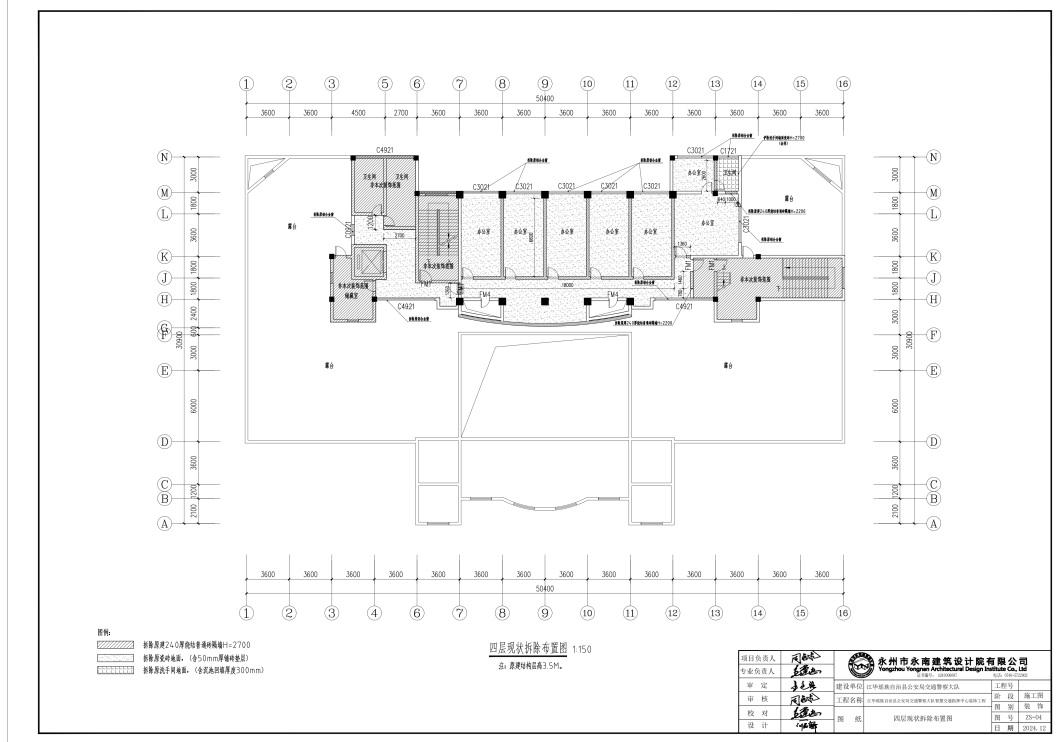
室内装修做法表

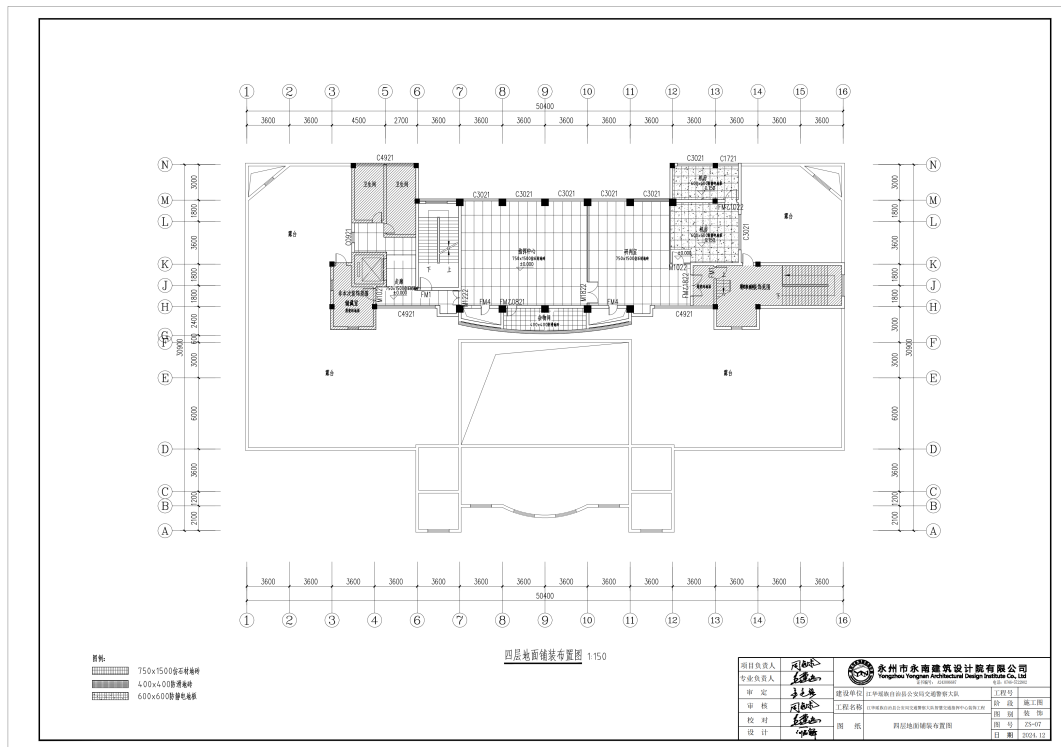
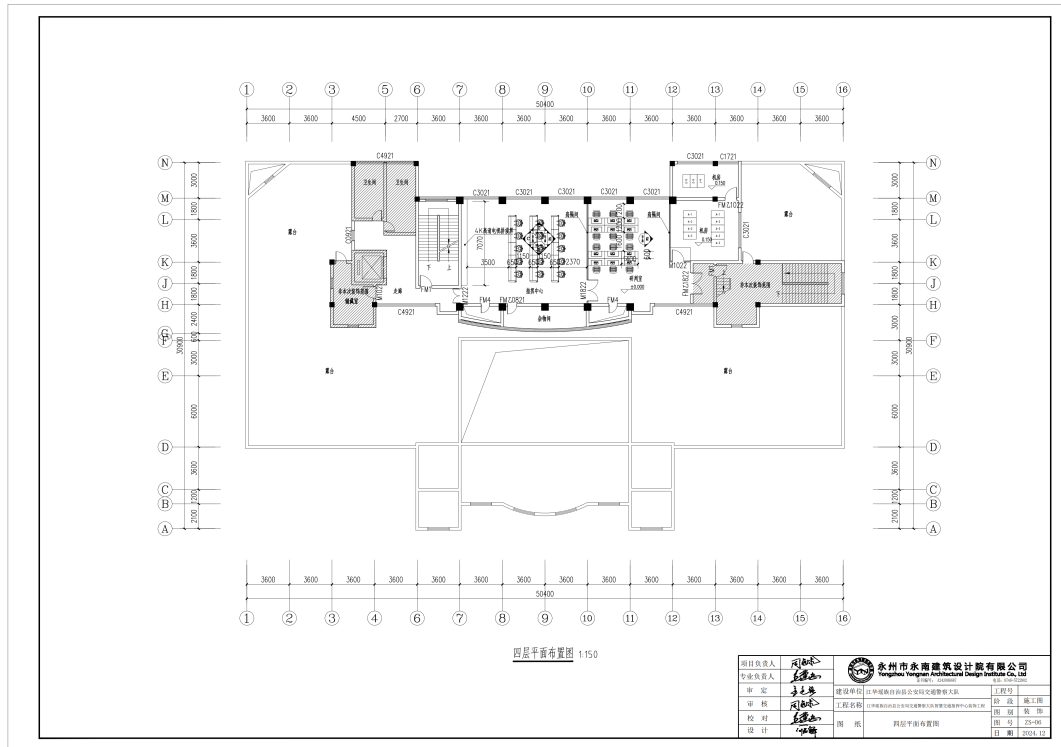
层数	部位名称	做法	备注
首层	大堂中心、前厅	1. 基层处理 2. 腻子 3. 底漆 4. 面漆	无机涂料
	走廊	1. 基层处理 2. 腻子 3. 底漆 4. 面漆	无机涂料
	卫生间	1. 基层处理 2. 防水层 3. 饰面板	无机涂料
	厨房	1. 基层处理 2. 防水层 3. 饰面板	无机涂料

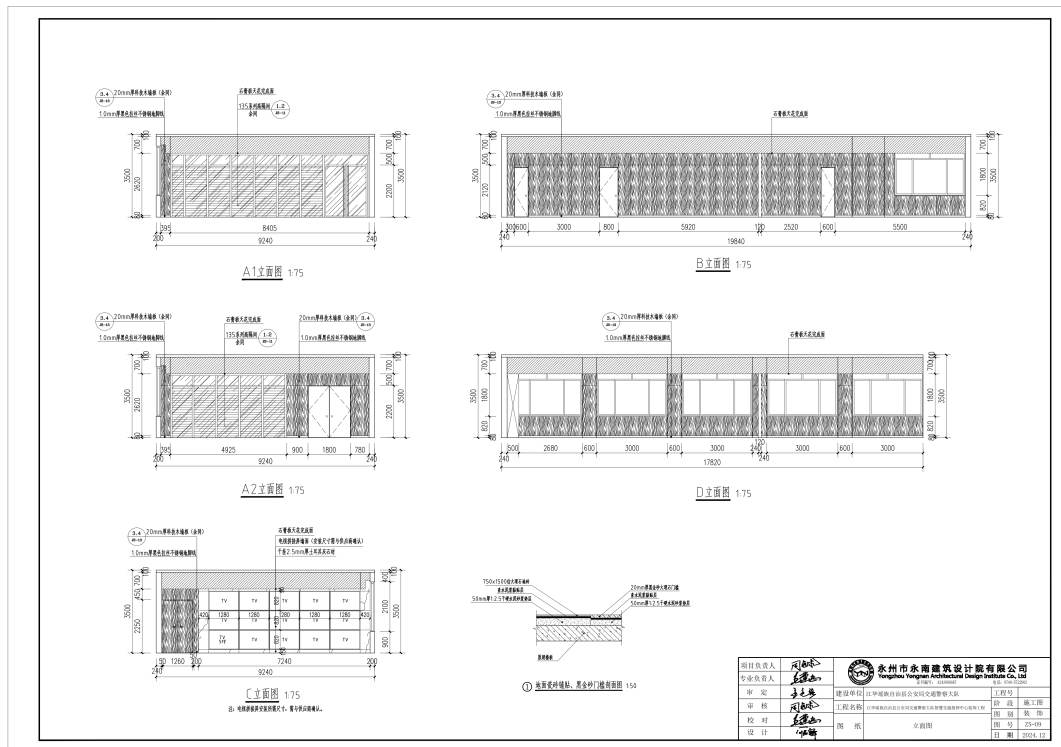
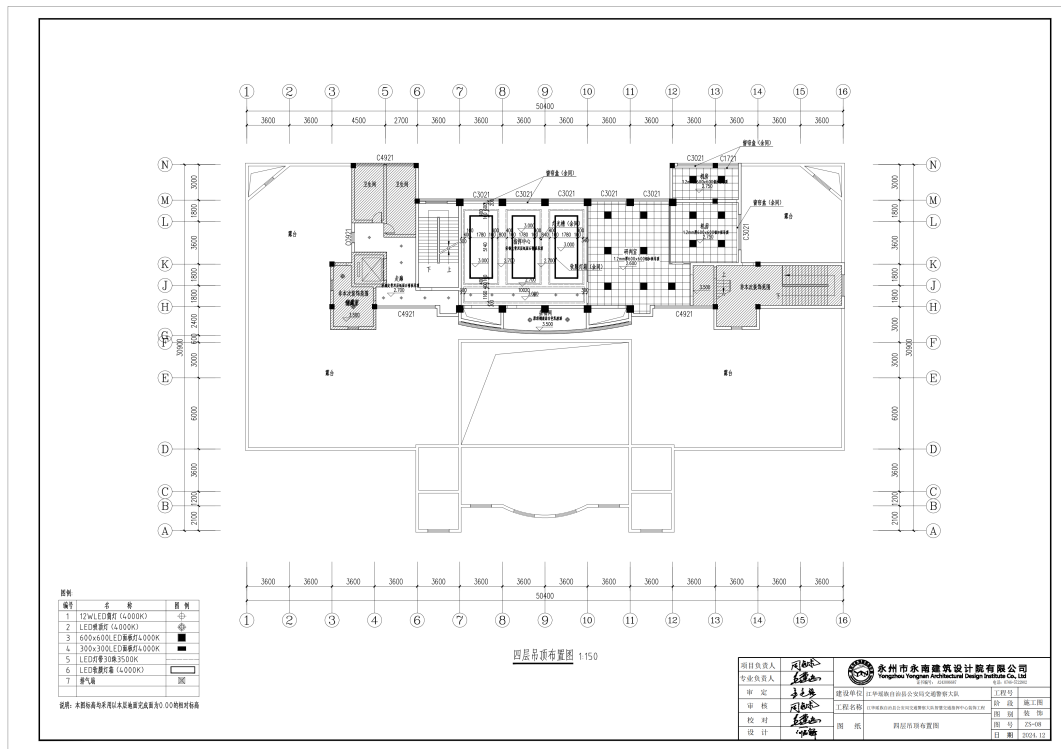
聚合物水泥防水砂浆与聚合物水泥防水涂料的性能指标

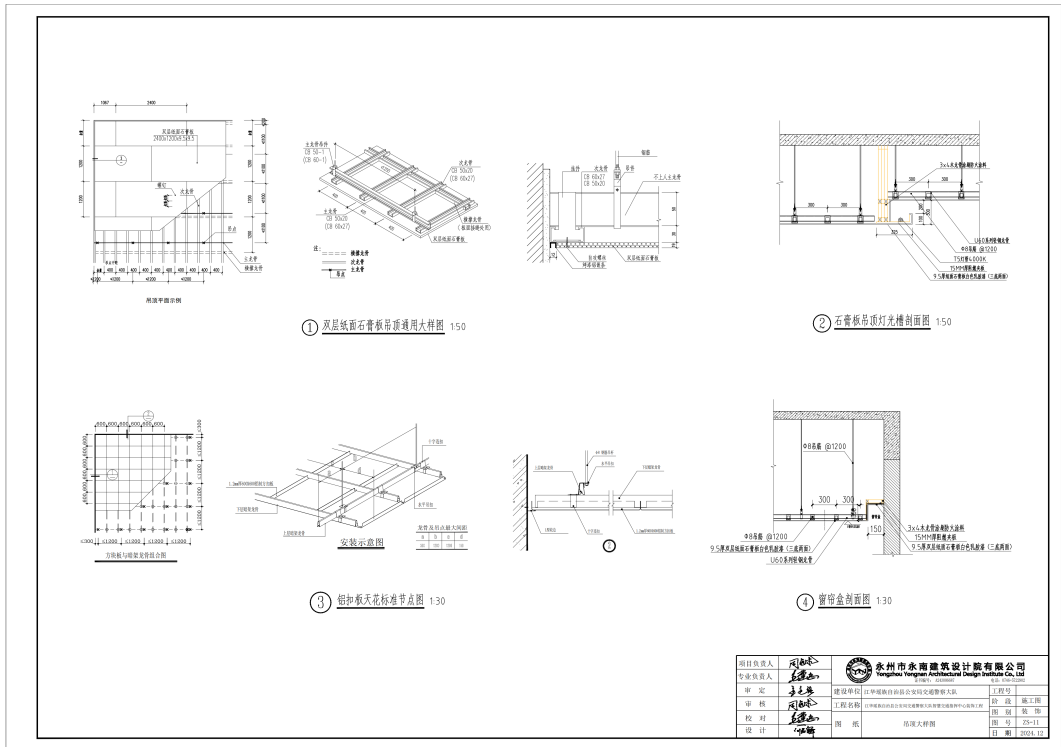
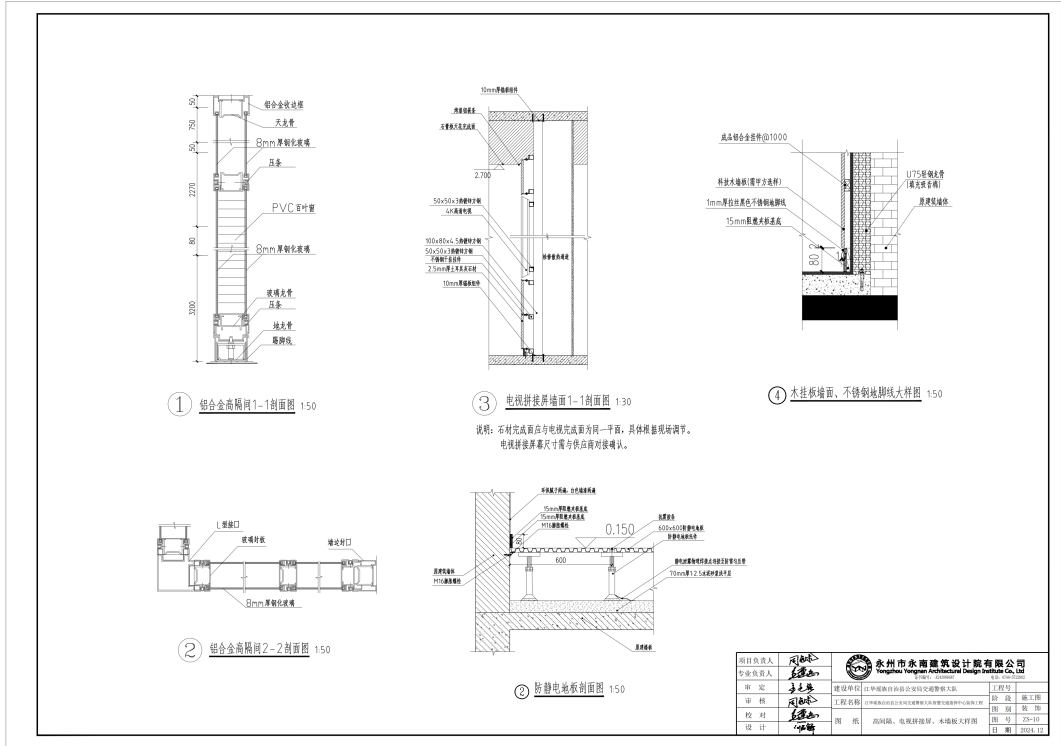
序号	项目	性能指标	
		防水砂浆	防水涂料
1	砂浆试件抗拉强度(7d,MPa)	>1.0	>1.0
2	粘结强度(7d,MPa)	>1.0	>0.7
3	抗渗性(25次)	无开裂, 无剥落	-
4	吸水率(%)	<4.0	-

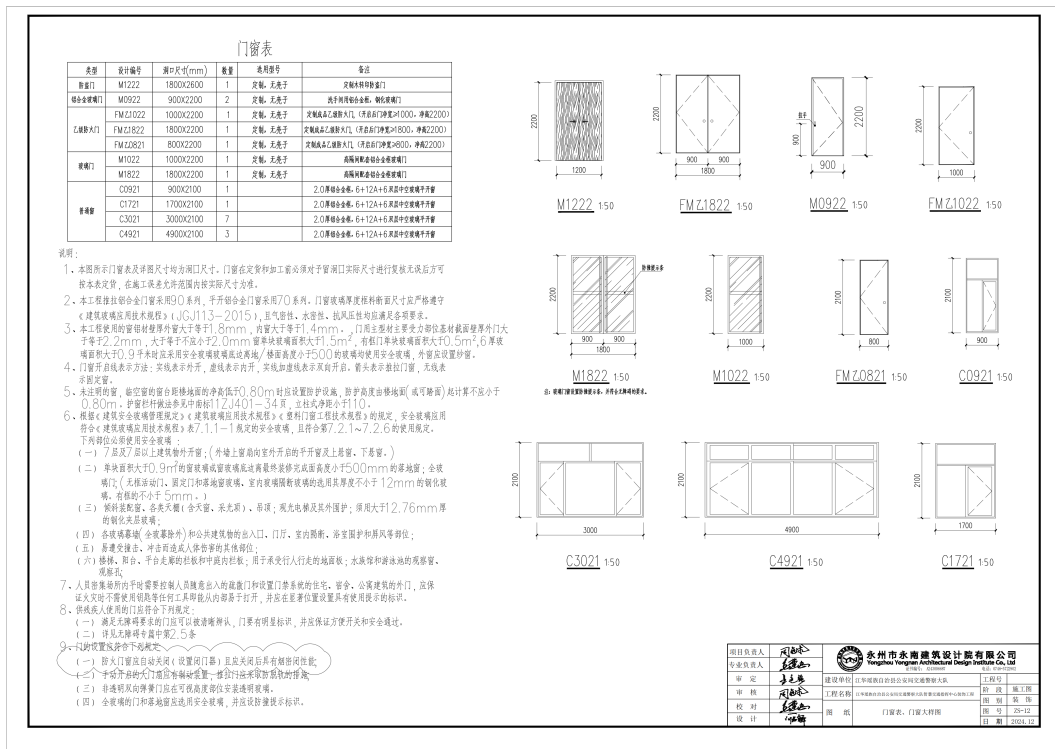
项目负责人	周志华	审核	周志华	设计	周志华
专业负责人	周志华	校核	周志华	绘图	周志华
审定	周志华	审核	周志华	设计	周志华
校核	周志华	校核	周志华	设计	周志华
设计	周志华	校核	周志华	设计	周志华











建设单位: 江华瑶族自治县交警大队
项目名称: 江华瑶族自治县交警大队智慧指挥中心装饰工程

电气施工图

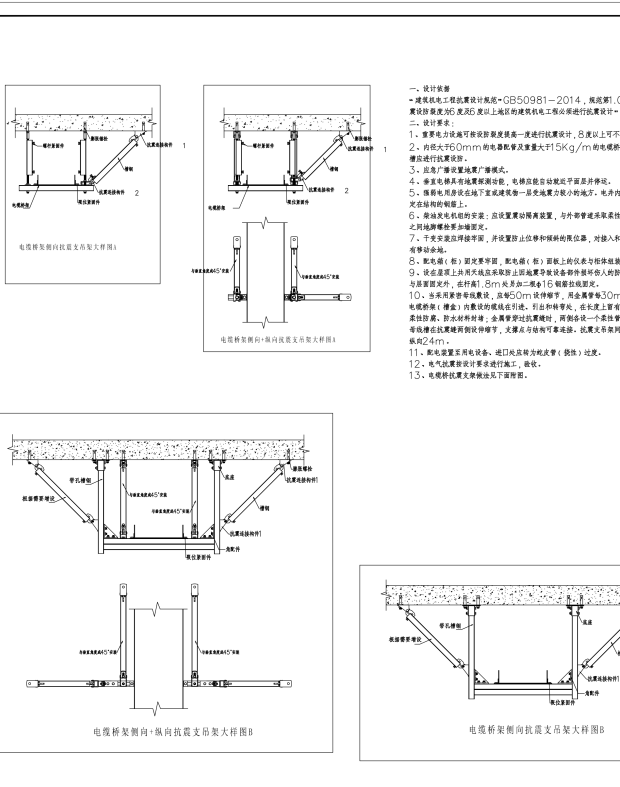
永州市永南建筑设计院有限公司
 工程设计资质等级: 乙级 证书编号: A243006687
 二〇二四年十二月

永州市永南建筑设计院有限公司		设计号	专业	电气	
图纸目录					
建设单位	江华瑶族自治县交警大队	工程名称	江华瑶族自治县交警大队智慧指挥中心工程		
序号	图号	图 纸 名 称	修改版次	图幅	比例
1	DS-01	电气设计说明		A2	
2	DS-02	电气抗震设计说明		A2	
3	DS-03	应急照明和疏散指示系统设计说明		A2	
4	DS-04	配电系统设备材料表		A2	
5	DS-05	疏散应急照明平面布置图		A2	
6	DS-06	照明平面布置图		A2	
7					
8					
9					
10					
11					
12					
13					
14					
15					
16					
17					
18					
19					
20					
21					
22					
23					
24					
25					
26					
27					
28					
29					
30					
31					
32					

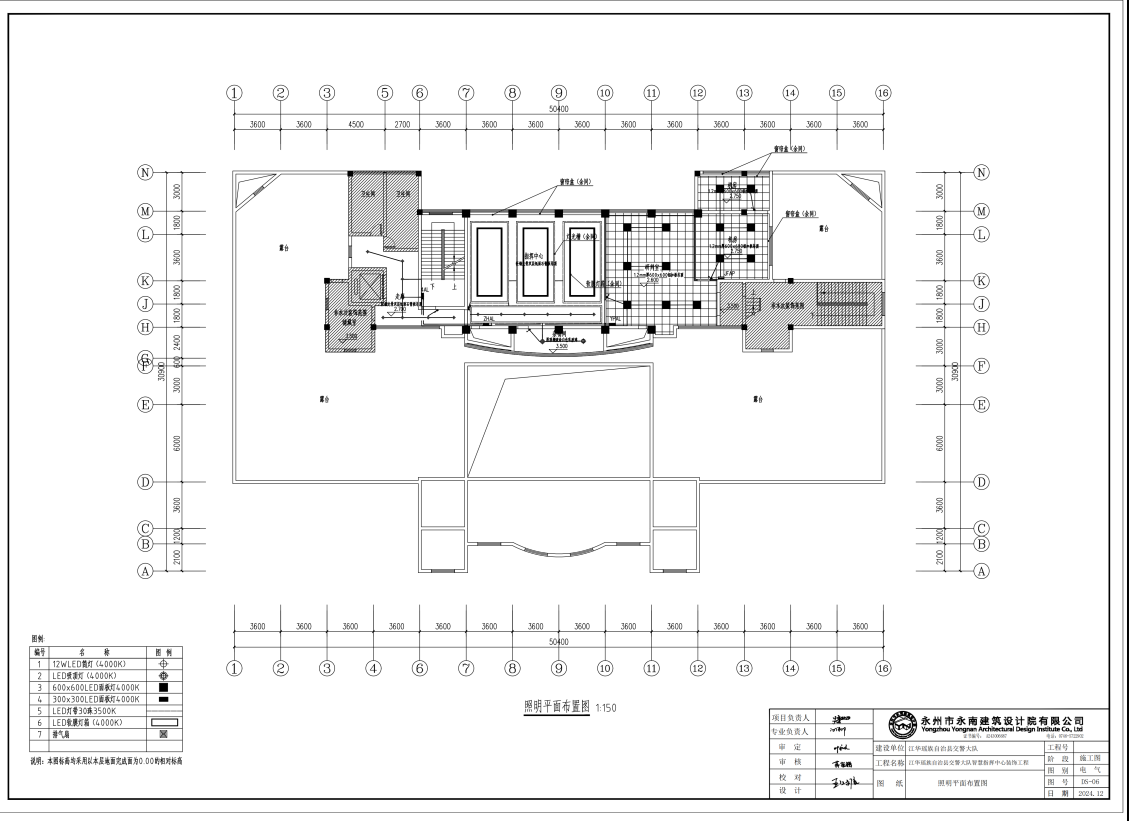
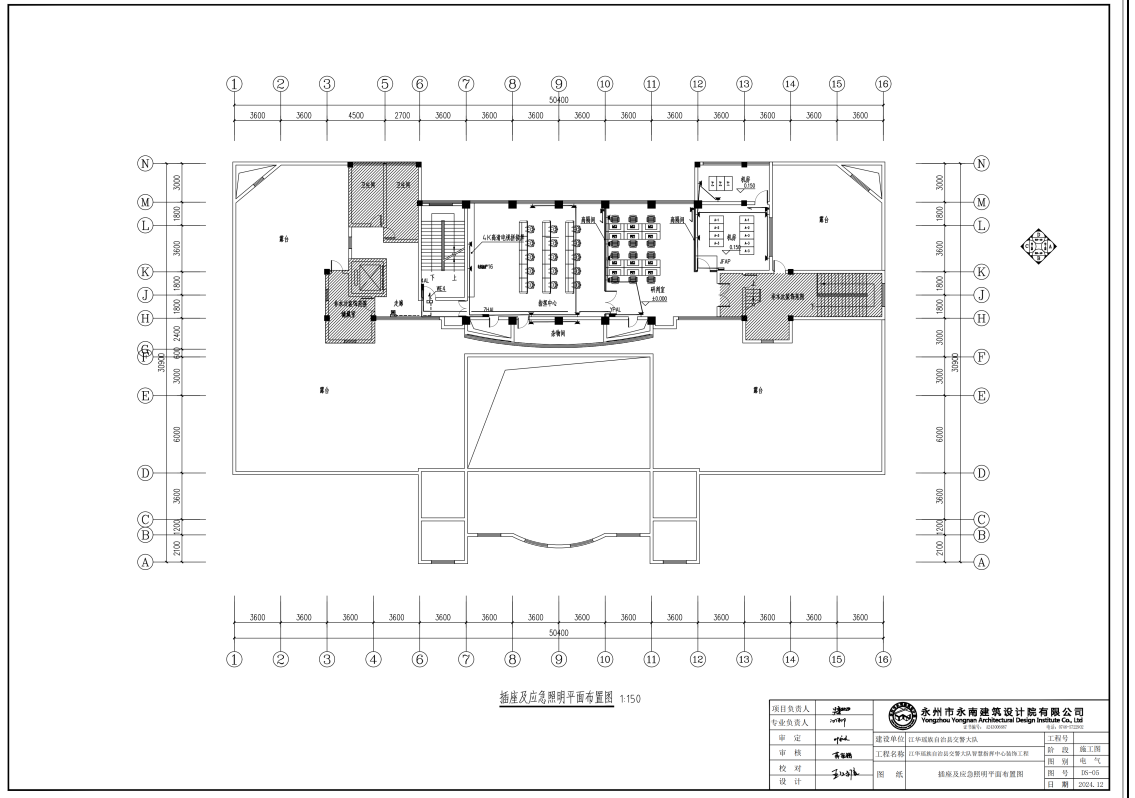
电气设计说明

一、工程概况
二、设计依据
三、主要材料
四、主要设备
五、主要材料
六、主要设备
七、主要材料
八、主要设备
九、主要材料
十、主要设备

九、电气设计环境标准
十、主要材料
十一、主要设备
十二、主要材料
十三、主要设备
十四、主要材料
十五、主要设备



电气抗震设计说明
一、设计依据
二、设计原则
三、抗震等级
四、抗震措施
五、抗震措施
六、抗震措施
七、抗震措施
八、抗震措施
九、抗震措施
十、抗震措施



本包货物类需求的偏离性评审(标)规则

货物序号	货物名	参数序号	参数名	是否需要上传证明材料	证明材料类型	上传证明材料的要求

1	城区及乡镇 29个路口红 绿灯智能化 改造-联网 信号中控机	1	联网信号 中控机	否	无	无
2	城区及乡镇 29个路口红 绿灯智能化 改造-联网 信号机	1	联网信号 机	否	无	无
		2	联网信号 机	否	无	无
		3	联网信号 机	否	无	无
		4	联网信号 机	否	无	无
		5	联网信号 机	否	无	无
		6	联网信号 机	否	无	无
		7	联网信号 机	否	无	无
		8	联网信号 机	否	无	无
		9	联网信号 机	是	图片	提供公安部权威检测机构出具的检测报告复印件加盖公章佐证。
		10	联网信号 机	是	图片	提供公安部权威检测机构出具的检测报告复印件加盖公章佐证。
3	城区及乡镇 29个路口红 绿灯智能化 改造-雷达 检测数据优 化分析仪	1	雷达检测 数据优化 分析仪	否	无	无
4	城区及乡镇 29个路口红 绿灯智能化 改造-雷视 融合微波检 测器	1	雷视融合 微波检测 器	是	图片	提供公安部权威检测机构出具的检测报告复印件加盖公章佐证。
		2	雷视融合 微波检测 器	否	无	无
		3	雷视融合 微波检测 器	否	无	无
		4	雷视融合 微波检测 器	否	无	无
		5	雷视融合 微波检测 器	是	图片	提供公安部权威检测机构出具的检测报告复印件加盖公章佐证。
		6	雷视融合 微波检测 器	否	无	无

		7	雷视融合微波检测器	否	无	无
		8	雷视融合微波检测器	否	无	无
5	城区及乡镇29个路口红绿灯智能化改造-补光灯	1	补光灯	否	无	无
6	城区及乡镇29个路口红绿灯智能化改造-八口交换机	1	八口交换机	否	无	无
7	城区及乡镇29个路口红绿灯智能化改造-电源线	1	电源线	否	无	无
8	城区及乡镇29个路口红绿灯智能化改造-网线	1	网线	否	无	无
9	城区及乡镇29个路口红绿灯智能化改造-雷达检测器安装L型悬臂杆	1	雷达检测器安装L型悬臂杆	否	无	无
10	城区及乡镇29个路口红绿灯智能化改造-光纤跳线	1	光纤跳线	否	无	无
11	城区及乡镇29个路口红绿灯智能化改造-光纤熔接盒	1	光纤熔接盒	否	无	无
12	城区及乡镇29个路口红	1	光纤熔接	否	无	无

	绿灯智能化改造-光纤熔接					
13	城区及乡镇29个路口红绿灯智能化改造-路口机柜	1	路口机柜	否	无	无
14	城区及乡镇29个路口红绿灯智能化改造-电警路口机柜底座	1	电警路口机柜底座	否	无	无
15	城区及乡镇29个路口红绿灯智能化改造-接线井及制作	1	接线井及制作	否	无	无
16	城区及乡镇29个路口红绿灯智能化改造-光纤	1	光纤	否	无	无
17	城区及乡镇29个路口红绿灯智能化改造-PE管	1	PE管	否	无	无
18	城区及乡镇29个路口红绿灯智能化改造-基础砣	1	基础砣	否	无	无
19	城区及乡镇29个路口红绿灯智能化改造-人行道开挖	1	人行道开挖	否	无	无
20	城区及乡镇29个路口红绿灯智能化改造-顶管	1	顶管/水泥路面开挖	否	无	无

	/水泥路面 开挖					
21	城区及乡镇 29个路口红 绿灯智能化 改造-接地 线	1	接地线	否	无	无
22	城区及乡镇 29个路口红 绿灯智能化 改造-安装 调试	1	安装调试	否	无	无
23	城区4个路 口电子警察 设备新建与 升级改造- 环保卡口抓 拍单元	1	环保卡口 抓拍单元	否	无	无
		2	环保卡口 抓拍单元	否	无	无
		3	环保卡口 抓拍单元	否	无	无
		4	环保卡口 抓拍单元	否	无	无
		5	环保卡口 抓拍单元	否	无	无
		6	环保卡口 抓拍单元	否	无	无
		7	环保卡口 抓拍单元	否	无	无
		8	环保卡口 抓拍单元	否	无	无
		9	环保卡口 抓拍单元	否	无	无
		10	环保卡口 抓拍单元	是	图片	提供公安部权威检测机构出具的检测报告复印件加盖公章佐证。
		11	环保卡口 抓拍单元	是	图片	提供公安部权威检测机构出具的检测报告复印件加盖公章佐证。
24	城区4个路 口电子警察 设备新建与 升级改造- 900万电警 抓拍单元	1	900万电 警抓拍单 元	否	无	无
		2	900万电 警抓拍单 元	否	无	无
		3	900万电 警抓拍单 元	否	无	无
		4	900万电 警抓拍单 元	否	无	无
		5	900万电 警抓拍单	否	无	无

			元			
		6	900万电 警抓拍单 元	否	无	无
		7	900万电 警抓拍单 元	否	无	无
		8	900万电 警抓拍单 元	否	无	无
		9	900万电 警抓拍单 元	是	图片	提供公安部权威检测机构出具的检测报告复印件加盖公章佐证。
25	城区4个路口电子警察设备新建与升级改造-多合一补光灯	1	多合一补 光灯	否	无	无
26	城区4个路口电子警察设备新建与升级改造-环境补光灯	1	环境补光 灯	否	无	无
27	城区4个路口电子警察设备新建与升级改造-红灯采集器	1	红灯采集 器	否	无	无
28	城区4个路口电子警察设备新建与升级改造-室外设备箱	1	室外设备 箱	否	无	无
29	城区4个路口电子警察设备新建与升级改造-终端运行机	1	终端运行 机	否	无	无
		2	终端运行 机	是	图片	提供公安部权威检测机构出具的检测报告复印件加盖公章佐证。
30	城区4个路口电子警察设备新建与升级改造-光纤收发器	1	光纤收发 器	否	无	无

31	城区4个路口电子警察设备新建与升级改造-电子警察L型悬臂杆(4米)	1	电子警察L型悬臂杆(4米)	否	无	无
32	城区4个路口电子警察设备新建与升级改造-光纤跳线	1	光纤跳线	否	无	无
33	城区4个路口电子警察设备新建与升级改造-光纤熔接盒	1	光纤熔接盒	否	无	无
34	城区4个路口电子警察设备新建与升级改造-光纤熔接	1	光纤熔接	否	无	无
35	城区4个路口电子警察设备新建与升级改造-路口机柜	1	路口机柜	否	无	无
36	城区4个路口电子警察设备新建与升级改造-电警路口机柜底座	1	电警路口机柜底座	否	无	无
37	城区4个路口电子警察设备新建与升级改造-接线井及制作	1	接线井及制作	否	无	无
38	城区4个路口电子警察设备新建与升级改造-	1	485通讯线	否	无	无

	485通讯线					
39	城区4个路口电子警察设备新建与升级改造-电警控制线	1	电警控制线	否	无	无
40	城区4个路口电子警察设备新建与升级改造-光纤	1	光纤	否	无	无
41	城区4个路口电子警察设备新建与升级改造-网线	1	网线	否	无	无
42	城区4个路口电子警察设备新建与升级改造-接地线	1	接地线	否	无	无
43	城区4个路口电子警察设备新建与升级改造-PE管	1	PE管	否	无	无
44	城区4个路口电子警察设备新建与升级改造-人行道开挖	1	人行道开挖	否	无	无
45	城区4个路口电子警察设备新建与升级改造-顶管/水泥路面开挖	1	顶管/水泥路面开挖	否	无	无
46	城区4个路口电子警察设备新建与升级改造-	1	基础砼	否	无	无

	基础砂					
47	城区4个路口电子警察设备新建与升级改造-安全围挡	1	安全围挡	否	无	无
48	城区4个路口电子警察设备新建与升级改造-安装调试费	1	安装调试费	否	无	无
49	城区4个路口电子警察设备新建与升级改造-安装调试费	1	安装调试费	否	无	无
50	城区4个路口电子警察设备新建与升级改造-视频专网	1	视频专网	否	无	无
51	行业级无人机-单兵轻型无人机	1	单兵轻型无人机	否	无	无
52	行业级无人机-机身行业无忧基础版保险	1	机身行业无忧基础版保险	否	无	无
53	行业级无人机-电池套装	1	电池套装	否	无	无
54	行业级无人机-喊话器负载	1	喊话器负载	否	无	无
55	行业级无人机-负载	1	负载	否	无	无
56	行业级无人机-云台探照灯负载	1	云台探照灯负载	否	无	无

	照灯负载					
57	行业级无人机-增加模块+模块安装套件	1	增加模块+模块安装套件	否	无	无
58	红外轻型无人机-红外轻型无人机	1	红外轻型无人机	否	无	无
		2	红外轻型无人机	否	无	无
59	红外轻型无人机-电池	1	电池	否	无	无
60	红外轻型无人机-配套	1	配套	否	无	无
61	红外轻型无人机-机身行业无忧基础版保险	1	机身行业无忧基础版保险	否	无	无
62	红外轻型无人机-适用于无人机上的图传增强模块	1	适用于无人机上的图传增强模块	否	无	无
63	操作台及座椅-平面操作控制台	1	平面操作控制台	否	无	无
64	操作台及座椅-操作椅	1	操作椅	否	无	无
65	操作台及座椅-会议室桌椅	1	会议室桌椅	否	无	无
66	信号控制平台及服务器-信号控制系统平台	1	信号控制系统平台	否	无	无
67	信号控制平台及服务器-平台服务器	1	平台服务器	否	无	无

68	信号控制平台及服务器-综合布线	1	综合布线	否	无	无
69	信号控制平台及服务器-集指平台安全终端	1	集指平台安全终端	否	无	无
70	指挥中心装修	1	指挥中心装修	否	无	无
71	指挥中心装修图纸	1	指挥中心装修图纸	否	无	无

本包其他评审要求

序号	需求名	需求类型	需求描述
1	产品配置及技术参数	技术	<p>技术规格、参数与要求完全符合招标文件要求的，计10分；</p> <p>一般参数，配置不详，技术参数及要求不清，有缺漏项的，每处扣1分；</p> <p>标注为▲号的参数，配置不详，技术参数及要求不清，有缺漏项的，每处扣2分，扣完为止。</p>
2	技术方案	技术	<p>对投标人提供的技术方案进行综合比较，（技术方案内容包括但不限于①系统架构、②系统功能、③网络拓扑、④质量及技术指标等内容），</p> <p>该项满分9分，以上内容第①、②、③每缺一项扣2分，第④缺项扣3分，有不明确、不合理，不科学、针对性不强或不能满足采购文件要求的每处扣1分，扣完为止；未提供的本项不计分。</p>
3	实施方案	技术	<p>根据投标人针对本项目制定的实施方案，包含①安装进度安排②施工人员配备③质量保证措施④安全文明施工措施及培训计划等4个子项内容进行综合评定：</p> <p>该项满分8分，以上内容每缺一项扣2分，有不明确、不合理，不科学、针对性不强或不能满足采购文件要求的每处扣1分，扣完为止；未提供的本项不计分。</p>
4	售后服务方案	技术	<p>根据投标人针对本项目售后服务方案（含主要产品细化服务响应：①质保期、②服务响应时间、③服务方式、④服务内容的合理性等方面）进行评审：</p>

(1) 采购项目名称：江华智慧交通指挥系统建设项目

(2) 采购计划编号：永江财采计[2024]0067 号

(3) 项目内容：江华智慧交通指挥系统建设

(4) 项目负责人：谢卫周。

2. 合同金额

(1) 合同金额小写：

大写：

(2) 具体标的见附件。

(3) 合同价格形式：固定总价。

3. 履行合同的时间、地点及方式

起始日期： 年 月 日，完成日期： 年 月 日。总日历天数： 天。

地点：江华瑶族自治县

方式：

4. 付款：

1、验收合格后支付合同金额的100%。

2、预付款根据采购文件的约定，原则上不提供预付款。

3、在满足资金支付条件后30日内按约定付款方式支付合同价款。

4、甲方未履行及时付款义务的违约责任：乙方可要求甲方支付延迟支付款项按同期银行贷款利率计算的违约金，乙方履行不符合约定的除外。

5. 解决合同纠纷方式

首先通过双方协商解决，协商解决不成，则通过以下途径之一解决纠纷：

提请仲裁？ 向人民法院提起诉讼

6. 组成合同的文件

本协议书与下列文件一起构成合同文件，如下述文件之间有任何抵触、矛盾或歧义，应按以下顺序解释：

(1) 在采购或合同履行过程中乙方作出的承诺以及双方协商达成的变更或补充协议

(2) 本合同协议书

		<p>(3) 中标通知书</p> <p>(4) 投标文件</p> <p>(5) 政府采购合同专用条款</p> <p>(6) 政府采购合同通用条款</p> <p>(7) 标准、规范及有关技术文件，图纸。</p> <p>(8) 其他合同文件。</p> <p>7. 合同生效</p> <p>本合同自 <u>双文签字盖章之日起</u> 生效。</p> <p>8. 合同份数</p> <p>本合同一式 <u>两</u> 份，采购人执 <u>壹</u> 份，供应商执 <u>壹</u> 份，均具有同等法律效力。</p> <p>合同订立时间： <u> </u>年<u> </u>月<u> </u>日</p> <p>合同订立地点： <u>江华瑶族自治县</u></p> <p>甲 方：（公章） 乙 方：（公章）</p> <p><u>江华瑶族自治县公安局交通警察大队</u></p> <p>法定代表人： <u> </u>法定代表人：</p> <p>委托代理人： <u> </u>委托代理人：</p> <p>电 话： <u> </u>电 话：</p> <p>传 真： <u> </u>传 真：</p> <p>开 户 银 行：</p> <p style="text-align: right;">帐 号：</p>
8	技术要求 -供货范围 商务	<p>1、中标人负责产品到施工地点的全部运输，包括装卸及现场搬运等；</p> <p>2、中标人负责产品在施工地点的保管，直至项目验收合格；</p> <p>3、中标人负责其派出的施工人员的人身意外保险。</p> <p>4、中标人负责设备及售后工作，包含相应的备品备件。</p>
9	技术要求 -质量保证 商务	<p>1、中标、成交供应商提供的产品应是原装正品，符合国家质量检测标准，具有出厂合格证或国家鉴定合格证。</p>

			<p>2、中标、成交供应商应向采购人提供完整的技术资料，各项指标和参数应符合验收标准。</p> <p>3、中标、成交供应商应提供设备的出厂检验报告、合格证书，设备保修期为一年，保修期内免费上门服务。</p>
10	技术要求-交货时间、地点及方式	商务	<p>1、交货时间：合同签订后60个工作日内完成交货，并交付使用。</p> <p>2、交货地点：采购人指定地点；</p> <p>3、交货方式：中标人负责货物的运输、保管、安装调试直至验收合格。</p> <p>4、本项目从原材料采购至货物运输至采购人指定交货地点的全部过程中，采购人可派代表到生产现场对工艺流程及生产所需的材料进行检查，中标人须无条件配合，若与投标文件及合同中不符，采购人及时要求进行整改，若不进行整改的可终止合同，采购人不承担中标人所产生的任何损失。</p>
11	技术要求-安装调试及验收	商务	<p>1、中标方负责对设备的安装和调试并达到国家相关的验收标准，对安装调试错误所导致的设备损坏承担全部赔偿责任。</p> <p>2、根据政府采购项目验收规定，本项目采用一般方式验收。</p> <p>3、项目验收国家有强制性规定的，按国家规定执行，验收费用由中标、成交供应商承担，验收报告作为申请付款的凭证之一。</p> <p>4、验收过程中产生纠纷的，由质量技术监督部门认定的检测机构检测，如为中标、成交供应商原因造成的，由中标、成交供应商承担检测费用；否则，由采购人承担。</p> <p>5、产品验收不合格，由中标、成交供应商退换相关产品，再行验收，以及给采购人造成的损失等费用由中标、成交供应商承担。连续两次项目验收不合格的，采购人可终止合同，另行按规定选择其他供应商采购，由此带来的一切损失由成交人承担。</p> <p>6、项目完成后，中标、成交供应商应将项目有关的全部资料，包括产品资料、技术文档等，移交采购人。</p>
12	技术要求-付款人及付款方式	商务	<p>1、付款人：江华瑶族自治县公安局交通警察大队。</p> <p>2、付款方式：采购项目安装调试完成、验收合格后，以江华瑶族自治县县财政局审核支付为准。具体以双方签的合同约定为准。</p>
13	技术要求-其它要求及说明	商务	<p>1、本项目采用费用包干方式建设，中标人应根据项目要求和现场情况，详细列明项目所需的设备及材料购置，以及产品运输保险保管、验收、质保期免费保修维护等所有人工、管理、财务等所有费用，如一旦中标，在项目实施中出现任何遗漏，均由中标人免费提供，采购人不再支付任何费用。</p> <p>2、投标人（供应商）在投标前，如需踏勘现场，有关费用自理，踏勘期间发生的意外自负。</p> <p>3、★中标单位中标后5个工作日内须提供与投标品牌、型号一致的联网信号机、雷视融合微波检测器、电警抓拍单元、环保卡口抓拍单元产品与检测报告原件到采购人处现场核查，并完成系统无缝兼容的功能适配检验。雷视融合微波检测器、联网信号机产品须无缝接入采购人原有交通信号控制系统实现信号控制所有功能，电警抓拍单元、环保卡口抓拍单元产品须无缝接入采购人原有交通综合管控平台，实现图片、视频与数据对接功能。供应商应提供承诺函，承诺按以上要求实施，如5个工作日内无法完成系统的无缝兼容对接，视为无效投标，中标单位无条件自动放弃中标资格。</p>

14	其他说明	商务	根据《【中华人民共和国政府采购法实施条例】释义》允许银行、保险、石油石化、电力、电信等特殊行业，可以以分公司名义参加本项目投标。招标文件中涉及的“法定代表人”在前述特殊行业中即对应为“分支机构负责人”。
15	类似业绩	商务	投标人从2020年以来具有类似项目业绩的每个计1分，最多计2分（提供完整合同复印件证明材料或中标通知书，否则不计分）；

本包其他评审要求的实质性评审(标)规则

序号	需求名	需求类型	是否需要上传证明材料	上传证明材料类型	上传证明材料要求
1	合同	商务	否	无	无
2	技术要求-供货范围	商务	是	图片	提供承诺书
3	技术要求-质量保证	商务	是	图片	提供承诺书
4	技术要求-交货时间、地点及方式	商务	是	图片	提供承诺书
5	技术要求-安装调试及验收	商务	是	图片	提供承诺书
6	技术要求-付款人及付款方式	商务	是	图片	提供承诺书
7	技术要求-其它要求及说明	商务	是	图片	提供承诺书
8	其他说明	商务	否	无	无

本包的评分规则

序号	分数性质	分数类型	分值	是否需要上传证明材料	上传证明材料类型	评分规则描述和上传证明材料要求
1	客观分	报价分	50	否	无	【报价】的评分规则：报价得分=(评标基准价/投标报价)*报价分
2	客观分	技术分	10	是	图片	<p>【产品配置及技术参数】的评分规则：技术规格、参数与要求完全符合招标文件要求的，计10分；一般参数，配置不详，技术参数及要求不清，有缺漏项的，每处扣1分；标注为▲号的参数，配置不详，技术参数及要求不清，有缺漏项的，每处扣2分，扣完为止。</p> <p>【产品配置及技术参数】的上传证明材料要求：提供所投产品技术规格、参数。</p>
3	主观分	技术分	9	是	图片	<p>【技术方案】的评分规则：对投标人提供的技术方案进行综合比较，（技术方案内容包括但不限于①系统架构、②系统功能、③网络拓扑、④质量及技术指标等内容），该项满分9分，以上内容第①、②、③每缺一项扣2分，第④缺项扣3分，有不明确、不合理、不科学、针对性不强或不能满足采购文件要求的每处扣1分，扣完为止；未提供的本项不计分。</p> <p>【技术方案】的上传证明材料要求：提供的技术方案。</p>
4	主观分	技术分	8	是	图片	<p>【实施方案】的评分规则：根据投标人针对本项目制定的实施方案，包含①安装进度安排②施工人员配备③质量保证措施④安全文明施工措施及培训计划等4个子项内容进行综合评定：该项满分8分，以上内容每缺一项扣2分，有不明确、不合理、不科学、针对性不强或不能满足采购文件要求的每处扣1分，扣完为止；未提供的本项不计分。</p> <p>【实施方案】的上传证明材料要求：提供实施方案。</p>
5	主观分	技术分	8	是	图片	<p>【售后服务方案】的评分规则：根据投标人针对本项目售后服务方案（含主要产品细化服务响应：①质保期、②服务响应时间、③服务方式、④服务内容的合理性等方面）进行评审：该项满分8分，以上内容每缺一项扣2分，有不明确、不合理、不科学、针对性不强或不能满足采购文件要求的每处扣1分，扣完为止；未提供的本项不计分。</p> <p>【售后服务方案】的上传证明材料要求：提供售后服务方案。</p>
6	客观分	商务分	6	是	图片	<p>【产品质量】的评分规则：1、投标人所投电警抓拍单元产品具备较高智能制造发展水平，具备符合GB/T 39116-2020、GB/T 39117-2020标准的智能制造能力成熟度标准符合性证书，三级及以上的，得1分，没有提供不得分。2、投标人所投环保卡口抓拍单元类别产品，应具有高水平的科技创新实力与制造能力，具有强大的产业链和创新链资源整合能力，具备完善的专业化研究开发和产业化条件，能入选国家行政职能部门认定的国家专业化众创空间的计1分，未提供不得分。3、投标人所投平台服务器产品，应在产品质量管理、设计、制造、风险控制等方面均处于行业较先进水平，具备CCC现场检测实验室资质的，计1分，未提供不得分。4、投标人所投雷视融合微波检测器产品具备省级或以上雷达工程研究中心的，计1分，未提供不得分。5、投标人所投雷视融合微波检测器产品在交通缓堵关键技术应用上获得过省部级奖项的，计1分，未提供不得分。6、投标人所投联网信号机产品获得过智慧交通领域中国安防行业十大品牌荣誉证书的，计1分，未提供不得分。</p> <p>【产品质量】的上传证明材料要求：提供相关证明材料。</p>

7	客观分	商务分	7	是	图片	<p>【公司实力】的评分规则：1、投标人同时具有ITSS信息技术服务标准符合性证书（咨询设计）、CCRC信息系统灾难备份与恢复一级服务资质的，计3分，未提供不得分。 2、投标人具备CNCERT网络安全应急服务支撑单位乙级及以上的，计2分，未提供不得分。 3、投标人具备数据安全服务能力评定资格证书-数据安全评估证书的，计2分，未提供不得分。</p> <p>【公司实力】的上传证明材料要求：提供相关证明材料。</p>
8	客观分	商务分	2	是	图片	<p>【类似业绩】的评分规则：投标人从2020年以来具有类似项目业绩的每个计1分，最多计2分（提供完整合同复印件证明材料或中标通知书，否则不计分）；</p> <p>【类似业绩】的上传证明材料要求：提供完整合同复印件证明材料或中标通知书</p>

本包执行的优惠政策

优惠政策	优惠方式	供应商所需出示材料	优惠比例 (或分数)	备注
小型企业优惠	总报价减免优惠	提供小型企业自我声明函	10%	评标方法为综合评分法或者最低评标价法时，小型企业享受报价扣除优惠，扣除比例为10%
微型企业优惠	总报价减免优惠	提供微型企业自我声明函	10%	评标方法为综合评分法或者最低评标价法时，微型企业享受报价扣除优惠，扣除比例为10%
残疾人企业优惠	总报价减免优惠	提供残疾人企业自我声明函	10%	评标方法为综合评分法或者最低评标价法时，残疾人企业享受报价扣除优惠，扣除比例为10%
监狱企业优惠	总报价减免优惠	提供监狱企业自我声明函	10%	评标方法为综合评分法或者最低评标价法时，监狱企业享受报价扣除优惠，扣除比例为10%

本包偏离无效投标设置

除已设置评分项和实质性需求外，本包**【货物技术参数】**和**【其他评审设置】**中的偏离检查项最多偏离10项，超过将导致无效投标